

COMMISSARIAAT-GENERAAL VOOR DE  
VLUCHTELINGEN EN DE STAATLOZEN

JAARVERSLAG

**Veertiende en vijftiende jaarverslag**  
**Werkingsjaren 2001 en 2002**



## Voorwoord

*Overeenkomstig artikel 57/28 van de Wet betreffende de toegang tot het grondgebied, het verblijf, de vestiging en de verwijdering van vreemdelingen, brengt de Commissaris-generaal elk jaar aan de Minister verslag uit over zijn opdracht. Een afschrift van dat verslag met de eventuele opmerkingen van de Minister wordt door de Minister aan de Kamer van Volksvertegenwoordigers en aan de Senaat overgemaakt.*

*Dit verslag verduidelijkt niet alleen de werking van het Commissariaat-generaal, maar biedt eveneens een algemeen overzicht van de toestand van de vluchtelingen in België.*

*Dit veertiende en vijftiende jaarverslag betreft de werkingsjaren 2001 en 2002. Om technische en budgettaire redenen worden beide jaarverslagen samen in één bundel uitgebracht in 2003.*

Vorige Commissarissen-generaal:

Marc BOSSUYT, 1988 - 1997  
Luc DE SMET, 1997 - 2001  
Pascal SMET, 2001 - 2003

Adjunct-commissarissen:

Marc BONTE, 1988 - 10/1991  
Christian BAYI, 1988 - 10/1991  
Xavier DE BEYS, 1992 - 08/2002  
Luc DE SMET, 1995 - 1997  
Pascal SMET, 1997 - 2001 (gedetacheerd in 2000 als voorzitter Task Force Asiel en Migratie bij de Minister van Binnenlandse Zaken)  
Dirk VAN DEN BULCK, 07/2002 -  
François BIENFAIT, 08/ 2002 -

## Inhoud

### DEEL 1

#### A. Opdracht.....5

1. Missie
2. Waarden en houdingen
3. Strategisch doel.....7

#### B. Organisatie.....8

1. Adjunct-commissarissen
2. Personeel.....9
3. Begroting.....11
4. Infrastructuur
5. IT-ondersteuning.....13
6. Verbeteringsstrategie.....16
7. Kennis- en leercentrum.....17
8. Organogram.....19

#### C. Dossierbehandeling.....24

1. Algemeen
2. Stroomlijning.....25
3. Case management.....26
4. Ondersteunende diensten.....28
  - a. Juridische Dienst
  - b. Tolkendienst.....32
  - c. Documentatie- en researchdienst (Cedoca).....35
  - d. Internationale dienst.....39
  - e. Psy-supportdienst.....42
5. Bijzondere aandachtspunten.....43
  - a. Niet-begeleide minderjarigen
  - b. Genderproblematiek.....45
  - c. Openbare orde en Mensenhandel.....46
  - d. Intrekking van statuut vluchteling.....48

#### D. Algemene context.....49

1. Wettelijk kader.....51
2. Task Force Asiel en Immigratie.....52
3. Ngo's.....53
4. Onthaalcentra
5. Balies.....54
6. UNHCR

**DEEL 2****Statistieken**

Asielaanvragen vanaf 1998 per jaar.....	57
Asielaanvragen per continent.....	58
Afrika.....	59
Amerika.....	61
Staatloos.....	62
Azië.....	63
Europa.....	65
Meervoudige asielaanvragen.....	67
Grens-binnenland.....	68
Percentage beroepen bij CGVS tegen onontvankelijkheid DVZ	
Ontvankelijkheidspercentage bij DVZ.....	69
Ontvankelijkheidspercentage naar aanvraagjaar CG.....	70
Overzicht beslissingen per jaar.....	71
Overzicht asielaanvragen/eindbeslissingen per jaar	
Overzicht eindbeslissingen per jaar.....	72
Erkenningen per aanvraagjaar.....	73
Achterstand per jaar (CGVS).....	75
Evolutie netto achterstand per jaar .....	76
Evolutie achterstand VBV.....	77
Doorlooptijd alle jaren per instantie	
Dublin.....	78
Man-vrouw.....	79

## A. OPDRACHT

### 1. Missie

Als onafhankelijke federale instantie is het de opdracht van het Commissariaat-generaal voor de vluchtelingen en de staatlozen (CGVS) om binnen het raam van de Belgische asielprocedure bescherming toe te kennen aan vreemdelingen die een gegronde vrees voor vervolging hebben.

#### Taken

Daartoe wordt elke asielaanvraag nauwgezet onderzocht overeenkomstig de internationale, Europese en Belgische regelgeving, waarbij met de asielcontext rekening wordt gehouden.

**Concreet** betekent dit:

- het verlenen van de vluchtelingenstatus aan vreemdelingen die aan de criteria van vluchteling voldoen;
- het weigeren van de vluchtelingenstatus aan vreemdelingen die niet aan de criteria voldoen;
- het intrekken van de vluchtelingenstatus van vreemdelingen die niet meer aan de criteria voldoen;
- het uitreiken van documenten van de burgerlijke stand aan erkende vluchtelingen en staatlozen.

### 2. Waarden en houdingen

Het behandelen van asielaanvragen is geen doordeweekse bezigheid. De genomen beslissingen beïnvloeden de levensloop van de vreemdelingen immers wezenlijk.

Het is belangrijk dat de medewerkers bepaalde waarden en houdingen respecteren bij de dossierbehandeling en dat de gemeenschap (asielzoekers, publieke opinie, regering, parlement,...) dit ook weet.

Aan een werkgroep van 13 medewerkers werd in de lente van 2001 gevraagd een ontwerp van missieomschrijving, alsook een geheel van essentiële waarden en houdingen uit te werken. Dit voorstel werd verder uitgewerkt en verfijnd, waarna het door de Commissaris-generaal als handvest (missie + waarden en houdingen) gevalideerd werd.

Dit handvest wordt als instrument gebruikt bij de selectie van nieuwe medewerkers. Het maakt eveneens deel uit van de basisopleiding van de nieuwe medewerkers.

Begin 2002 werd het handvest op de strategische plaatsen van het Commissariaat-generaal uitgehangen alsook in elk bureau afzonderlijk.

COMMISSARIAAT-GENERAAL VOOR DE VLUCHTELINGEN EN STAATLOZEN

# HANDVEST

## MISSIE

Als onafhankelijke federale instantie is het onze opdracht om binnen het raam van de Belgische asielprocedure bescherming toe te kennen aan vreemdelingen die een gegronde vrees voor vervolging hebben.

## TAKEN

Daartoe wordt elke asielaanvraag nauwgezet onderzocht overeenkomstig de internationale, Europese en Belgische regelgeving, waarbij met de asielfcontext rekening wordt gehouden.

Concreet betekent dit:

- het statuut van vluchteling verlenen aan vreemdelingen die aan de criteria voldoen;
- het statuut van vluchteling weigeren aan vreemdelingen die niet aan de criteria voldoen;
- het statuut van vluchteling intrekken van vreemdelingen die niet meer aan de criteria voldoen;
- documenten van de burgerlijke stand afleveren aan erkende vluchtelingen en staatlozen.

## WAARDEN EN HOUDINGEN

Het CGVS wil efficiënt en kwalitatief hoogstaand werk afleveren op basis van de volgende waarden :

### RESPECT

Verdraagzaamheid en openheid van geest.  
Respect voor de eigenheid, de mening, de inbreng, de kwaliteiten en het potentieel van iedereen.  
Elke medewerker gedraagt zich niet onverschillig en wordt niet geleid door vooroordelen.

### ONPARTIJDIGHEID

De behandeling van elke asielaanvraag gebeurt individueel en houdt, zonder vooringenomenheid, rekening met alle elementen. Beslissingen worden los van persoonlijke belangen en voorkeuren genomen.

### INTEGRITEIT

Elke medewerker toont zich rechtschapen, eerlijk, oprecht en onomkoopbaar.

Naar buiten toe en conform deze waarden:

### VAKBEKWAAMHEID

Elke medewerker geeft blijk van deskundigheid en bereidheid om kennis en vaardigheden te ontwikkelen

### EMPATHIE

Jeder poogt zich in te leven in de situatie van de ander om hem/haar beter te begrijpen, zonder de uitvoering van de opdracht uit het oog te verliezen.

### BESLUITVAARDIGHEID

Er wordt zorgvuldig en snel beslist. Tevens speelt men in op wijzigende omstandigheden zonder afbreuk te doen aan kwaliteit en snelheid.

### COHERENTIE

Elke asielaanvraag wordt individueel, samenhangend, objectief en niet-arbitrair behandeld.

### PROFESSIEEEL ENGAGEMENT

Elke medewerker heeft aandacht voor de situatie waarin personen zich bevinden en neemt de gepaste maatregelen.

Conform deze waarden geldt binnen de organisatie :

### RESPONSABILISERING

Verantwoordelijkheid wordt verkregen en genomen op basis van wederzijds vertrouwen. Ieder is persoonlijk verantwoordelijk voor de uitvoering van de toegewezen opdrachten om zo de doelstellingen te bereiken.

### SAMENWERKING

Teamgeest vormt de basis van de werking.

### LOYALITEIT

Elke medewerker geeft blijk van respect voor de waarden, de doelstellingen en de werking van de organisatie.

### OPENHEID EN DUIDELIJKHEID

Er bestaat een open en duidelijke dialoog. De werking is gebaseerd op formeel en informeel overleg.



Deze waarden en houdingen vormen de basis van de werking van het Commissariaat-generaal en van zijn medewerkers.

### 3. Strategisch doel

Het strategisch doel van het Commissariaat-generaal bestaat in de uitbouw ervan tot een open, betrouwbare en besluitvaardige sleutelorganisatie.

**'Open'** betekent transparantie in de werking, zowel intern als extern, een maximale toegankelijkheid en klantvriendelijkheid.

**'Betrouwbaar'** houdt in dat binnen korte termijnen beslissingen van goede kwaliteit worden genomen door bekwame medewerkers volgens gestroomlijnde procedures.

**'Besluitvaardig'** betekent dat de organisatie in staat is in te spelen op snel wijzigende omstandigheden zonder haar kwaliteit en snelheid van handelen prijs te geven.

## B. ORGANISATIE

### 1. Adjunct-commissarissen

Midden 2002 werden twee nieuwe adjunct-sommissarissen aangeworven via een selectieprocedure georganiseerd door SELOR. De Koning benoemde Dirk VAN DEN BULCK met ingang van 1 juli 2002 tot Nederlandstalige adjunct en François BIENFAIT werd door de Koning met ingang van 1 augustus 2002 benoemd tot Franstalige adjunct.

De adjunct-commissarissen zijn belast met het opvolgen van de beslissingen en het opstarten en opvolgen van kwantitatieve en kwalitatieve verbeteringsprojecten.

Ze worden volwaardig betrokken bij de leiding van het Commissariaat-generaal.

### 2. Personeel

Het personeel wordt ter beschikking gesteld door de Minister van Binnenlandse Zaken en bevindt zich op het kader van het centraal bestuur, wat betekent dat de aanwerving, de evaluatie, de bevordering, de afwezigheden en het ontslag worden geregeld overeenkomstig de regels eigen aan het departement.

Met uitzondering van de commissarissen prikken alle medewerkers en dienen ze aanwezig te zijn tijdens de stamtijden: van 9 uur tot 11.45 uur en van 14 uur tot 16 uur. Per dagdeel aanwezigheid wordt er 15 minuten tijdskrediet toegekend. Overuren worden niet betaald maar gecompenseerd in de vorm van recuperatie.

De regels inzake parttimewerk, loopbaanonderbreking en dergelijke zijn van toepassing.

Het bepalen van de selectiecriteria<sup>1</sup> gebeurt binnen de organisatie maar deze criteria werden voor 2001 niet optimaal aangewend.

Begin 2001 was overeengekomen dat er extra personeelskrachten van de 'Dienst Vreemdelingenzaken' zouden overkomen naar het Commissariaat-generaal zodra de 'Dienst Vreemdelingenzaken' zijn achterstand zou hebben ingehaald. Dit was min of meer het geval in juni 2001. Omwille van de nakende vakantieperiode en om te vermijden dat er een nieuwe achterstand zou ontstaan bij de 'Dienst Vreemdelingenzaken', werd met instemming van de Commissaris-generaal beslist dat het personeel zou overkomen op 1 september 2001.

Het bijkomende personeel werd echter met vertraging ter beschikking van de commissaris-generaal gesteld. De inspecteur van financiën vroeg immers een globaal plan tot reductie van het personeel van de 'Dienst Vreemdelingenzaken'.

Het personeel kwam pas over in juni, september 2001 en begin 2002, waardoor het inhalen van de achterstand enige vertraging opliep.

<sup>1</sup> voor 2001 bestonden er geen formele competentieprofielen .



## a. Personeelssterkte

De hierna gegeven cijfers hebben betrekking op het totale aantal personen, waarbij geen rekening is gehouden met de detacheringen, afwezigheden en dergelijke. Het gaat dus niet om aanwezige FTE's (full-time equivalent).

	1/01/2001	1/01/2002	1/01/2003
<b>Niveau 1</b>	234	275	330
<b>Niveau 2+</b>	4	3	5
<b>Niveau 2</b>	62	62	62
<b>Niveau 3</b>	33	36	41
<b>Niveau 4</b>	33	31	35
<b>TOTAAL</b>	<b>366</b>	<b>407</b>	<b>473</b>

De verdeling over de diverse diensten:

	1/01/2001	1/01/2002	31/12/2002
<b>Dossierbehandelaars</b>	189	206	227
<b>Cedoca</b>	26	42	45
<b>Juridische Dienst</b>	21	28	37
<b>Internationale dienst</b>	1	3	3
<b>Helpdesk</b>	15	16	16
<b>Documenten</b>	7	7	8
<b>Algemene diensten</b>	39	42	56
<b>Administratieve diensten</b>	58	58	77
<b>IT</b>	3	2	4
<b>TOTAAL</b>	<b>359</b>	<b>404</b>	<b>473</b>

## b. Verhouding statutairen en contractuelen

2001	1	2+	2	3	4	Totaal	
<b>Statutair</b>	30	2	16	4	3	55	<b>14%</b>
<b>Contractueel</b>	222	2	47	27	27	325	<b>85%</b>
<b>Rosetta</b>				2		2	<b>1%</b>
<b>Totaal</b>	<b>252</b>	<b>4</b>	<b>63</b>	<b>33</b>	<b>30</b>	<b>382</b>	<b>100%</b>

2002	1	2+	2	3	4	Totaal	
<b>Statutair</b>	74	2	18	7	4	105	<b>22,2%</b>
<b>Contractueel</b>	256	3	44	32	31	366	<b>77,4%</b>
<b>Rosetta</b>				2		2	<b>0,4%</b>
<b>Totaal</b>	<b>330</b>	<b>5</b>	<b>62</b>	<b>41</b>	<b>35</b>	<b>473</b>	<b>100,0%</b>

## c. Gemiddelde leeftijd

LEEFTIJD	1	2+	2	3	4	Totaal
<b>2001</b>	30	34	35	38	44	<b>32</b>
<b>2002</b>	31	33	32	36	43	<b>32</b>

#### d. Verhouding man - vrouw

In 2002 telde het Commissariaat-generaal opnieuw meer vrouwen. Iets meer dan 6 op de 10 medewerkers is vrouw.

2001	1	2+	2	3	4	Totaal	
man	96	4	24	23	23	<b>170</b>	<b>44,50%</b>
vrouw	156	0	39	10	7	<b>212</b>	<b>55,50%</b>
<b>Totaal</b>	<b>252</b>	<b>4</b>	<b>63</b>	<b>33</b>	<b>30</b>	<b>382</b>	<b>100,00%</b>

2002	1	2+	2	3	4	Totaal	
man	127	5	26	14	12	<b>184</b>	<b>38,9%</b>
vrouw	203		36	27	23	<b>289</b>	<b>61,1%</b>
<b>Totaal</b>	<b>330</b>	<b>5</b>	<b>62</b>	<b>41</b>	<b>35</b>	<b>473</b>	<b>100,0%</b>

#### e. Verhouding Franstalig – Nederlandstalig

In 2002 werd het evenwicht tussen Franstalige en Nederlandstalige medewerkers hersteld.

2001	1	2+	2	3	4	Totaal	
Frans	136	3	30	18	16	<b>203</b>	<b>53,1%</b>
Nederlands	116	1	33	15	14	<b>179</b>	<b>46,9%</b>
<b>Totaal</b>	<b>252</b>	<b>4</b>	<b>63</b>	<b>33</b>	<b>30</b>	<b>382</b>	<b>100,0%</b>

2002	1	2+	2	3	4	Totaal	
Frans	161	3	30	21	18	<b>233</b>	<b>49,3%</b>
Nederlands	169	2	32	20	17	<b>240</b>	<b>50,7%</b>
<b>Totaal</b>	<b>330</b>	<b>5</b>	<b>62</b>	<b>41</b>	<b>35</b>	<b>473</b>	<b>100,0%</b>

#### f. Verhouding allochtone medewerkers

Het aantal medewerkers van vreemde afkomst bedraagt 12 % (EU inbegrepen).

#### g. Aanwezigheidsgraad

Rekening houdend met afwezigheden omwille van ziekte, opleiding, zending, deeltijds werk, loopbaanonderbreking of zwangerschapsverlof bedraagt de aanwezigheidsgraad zowel in 2001 als in 2002 **81%**.

## 3. Begroting

### a. Personeelskosten

De personeelsuitgaven vertegenwoordigen ongeveer 75% van het globale budget van het Commissariaat-generaal. In 2001 bedroegen de totale personeelsuitgaven 11.959.000€, waarvan 2.935.000€ voor de bezoldiging van statutairen en 9.024.000€ voor die van de contractuelen.

Ten opzicht van 2001 stegen de totale personeelsuitgaven in 2002 met 18% tot 14.166.000€. De statutaire loonlasten bedroegen 3.300.000€, de contractuele 10.866.000€.

### b. Werkingskosten

Het budget dat uitgegeven wordt om de terugkerende uitgaven zoals huur, elektriciteit, onderhoud alsmede de uitgaven voor de activiteiten van het CGVS te kunnen dragen, bedroeg in 2001 4.071.000€. Ruim de helft of 2.231.000€ gaat klassiek naar de vergoedingen van de tolken. Andere grote uitgavenposten zijn respectievelijk het frankeren van brieven, de energielasten en de telefoonkosten, goed voor respectievelijk 347.000€, 248.000€ en 119.000€.

Van het globale budget van 4.292.000€ in 2002 werd 2.230.000€ of 52% besteed aan tolkenuitgaven. Voor de frankering van brieven, de energie -en telefoonfactuur werd er respectievelijk 300.000€, 250.000€ en 127.000€ ingeschreven.

### c. Investeringsuitgaven

In 2001 groeide het investeringsbudget aanzienlijk. De vernieuwing van het computerpark (150 pc's + 3 laptops - 562 000€), de creatie en implementatie van een interactieve databank (173.000€) en de aankoop van de bijhorende servers (67.000€) en licenties (160.000€) waren de belangrijkste innovaties.

Van het totale investeringsbudget van 1.839.000€ werd 93% (1.717.000€) geïnvesteerd in informatica.

Ten opzichte van 2001 werd er in 2002 aanzienlijk minder geïnvesteerd. In totaal werd er 97.000€ begroot, waarvan 45.000€ voor informaticagebonden aankopen en 52.000€ voor niet-IT-gerelateerde aankopen. Merk op dat ten gevolge van de zware investeringen in 2001 een bedrag van bijna 180.000€ werd ten laste genomen van het budget van de gewone werkingskosten. Hieronder vallen de huur van de Microsoft-licenties, de onderhoudscontracten van Business Objects, de firewall en de databank.

## 4. Infrastructuur

Het Commissariaat-generaal is nog steeds gevestigd in de gebouwen North Gate I en II gelegen aan de Koning Albert II-laan nr. 6 te 1000 Brussel. Eenvoudig bereikbaar met het openbaar vervoer (op vijf minuten loopafstand van het Noordstation en van de metrostations Ijzer en Rogier). In 2002 werd het huurcontract verlengd door de Regie der Gebouwen voor een periode van negen jaar.

In 2002 werd een douche geïnstalleerd om medewerkers de kans te geven met de fiets te komen werken.

In North Gate I bezet het Commissariaat-generaal de gelijkvloerse verdieping, de eerste en de tweede verdieping. Dit stemt overeen met 37,37 % of 6 706,11 m<sup>2</sup> van de totale oppervlakte van het gebouw, de inkomhal niet meegerekend. Het gaat om ongeveer 3000 m<sup>2</sup> nuttige oppervlakte. In North Gate II worden de volledige tweede verdieping en de volledige vijfde verdieping bezet alsmede de helft van de zesde verdieping, wat overeenkomt met ongeveer 3 200 m<sup>2</sup> aan nuttige oppervlakte.

In september 2001 werd een actie "**Optimaal gebruik beschikbare ruimte**" gevoerd. Door een afschaffing van de dactylografiekamers en de geplande aanwerving van 45 nieuwe medewerkers alsook de oprichting van het Kennis- en Leercentrum (KLC)<sup>2</sup> diende de beschikbare ruimte herverdeeld te worden.

Deze reorganisatie heeft enkele belangrijke vernieuwingen geïntroduceerd zoals de landschapsbureaus voor de supervisors en een functionele groepering van de diensten. In het kader van interne besparingen werd ervoor geopteerd slechts beperkte financiële meeruitgaven te verrichten (geen nieuwe tussenschotten).

De regel is dat twee dossierbehandelaars (bij voorkeur een Franstalige en een Nederlandstalige collega) een bureau delen. Er zijn geen aparte verhoorlokalen. De asielzoekers worden dus in de bureaus van de dossierbehandelaars gehoord. In de mate van het mogelijke worden gelijktijdige verhoren vermeden.

Het KLC werd ondergebracht in drie lokalen die niet werden gebruikt door de Vaste Beroepscommissie.



<sup>2</sup> De inspecteur van financiën had niet ingestemd met de vraag naar een aparte lokalisatie voor het Kennis- en Leercentrum.

## 5. IT-ondersteuning

### a. Toestand op 1 januari 2001

Begin de jaren '90 was het Commissariaat-generaal één van de pioniers op gebied van informatisering van de diensten. De IT-evolutie werd echter niet gevolgd en de infrastructuur werd de laatste jaren stiefmoederlijk behandeld.

Tot midden 2001 werd Word Perfect onder DOS als tekstverwerkingsprogramma gebruikt, werden alle relevante asielfdata beheerd met Dbase IV, zonder integriteitcontrole en valideringsmechanismen. De opzoekingen gaven niet altijd correcte informatie en er bestonden geen uitgewerkte standaardbeheersinstrumenten die relevante managementinformatie leverden.

De hardwareondersteuning bestond uit een aaneenschakeling van niet-gestandaardiseerde en ongedocumenteerde LINUX-, UNIX- en NOVELL-servers (vaak veredelde standaard-pc's) waarbij de documentatie voor de meeste programma's ontbrak.

Een inhoudelijke databank ontbrak volledig.

Het eigenlijke netwerk werd niet onderhouden en bestond deels uit onderdelen die nog nauwelijks op de markt verkrijgbaar waren.

### b. Genomen maatregelen

#### *Personeel*

Een IT-plan werd opgesteld.

Aangezien er slechts 2,5 medewerkers deze dienst bemanden (waarvan 1,5 in opleiding), werden de Minister en zijn diensten gewezen op de absolute noodzaak om de IT-cel te versterken.

Dit betekende dat het Commissariaat-generaal beschikte over anderhalve medewerker voor het beheer van het netwerk, de helpdesk (voor een 400-tal gebruikers) en de noodzakelijke aanpassingen aan de programma's.

In de loop van 2002 werd via een expertcontract een beroep gedaan op een externe medewerker om de grootste nood te helpen lenigen. Hierdoor werd het mogelijk gemaakt dat een medewerker van het Commissariaat-generaal betrokken werd bij de uitbouw van de databank. Enkel zo kon het 'vendor-locked-in'-fenomeen worden vermeden.

Dit expertcontract werd meerdere malen hernieuwd, enerzijds om reden van de vertraging die ontstaan was bij de uitbouw van de nieuwe databank, en anderzijds om nieuwe initiatieven zoals de upgradings van de servers naar Windows 2000 en de installatie van een nieuwe mailserver te ondersteunen.

Eind 2002 kon een nieuwe informaticus worden aangetrokken om de dienst te leiden.

### **Wijziging van de servers**

Er werd beslist naar een Windows NT-omgeving om te schakelen en aan te sluiten op het netwerk van het Ministerie van Binnenlandse Zaken. De omschakeling gebeurde door de firma Lannoy en partners.

Alle medewerkers kregen een persoonlijk e-mailadres (via Outlook) en de internettoegang werd aanzienlijk uitgebreid. De voorheen vervelende en vertragende storingen van het e-mailverkeer en de internettoegang deden zich in 2001 niet voor.

Eind 2002 werden de servers overgebracht naar Windows 2000 en werd het mailverkeer georganiseerd door een aparte server onder Exchange 2000.

### **Modernisering van de netwerkinfrastructuur**

De netwerkinfrastructuur van het Commissariaat-generaal<sup>3</sup> was verouderd en wisselstukken waren nog nauwelijks verkrijgbaar op de markt. Er bestond bovendien geen onderhoudscontract. Door de toenemende informatisering werd het netwerk meer en meer belast, waardoor vertragingen optraden en de kans op een ernstige storing met de dag groter werd.

De vervanging van het netwerk was de enige oplossing en in samenwerking met de Regie der Gebouwen werd een tweedelige<sup>4</sup> offerte ter vervanging van het netwerk uitgeschreven, die op 22 januari 2002 werd gegund aan de firma TELINDUS. De werken werden in de loop van 2002 aangevat en zullen in 2003 worden voltooid.

### **Creatie van een interactieve databank**

De allereerste databank van het Commissariaat-generaal werd in 1988 gecreëerd in een Dbase IV-omgeving. Deze werd nooit ten gronde aangepast en was, mede omwille van conceptuele fouten, instabiel geworden.

Niet alleen was de consulteerbare informatie beperkt en vaak fragmentarisch, bovendien ontbraken betrouwbare beheersinstrumenten, om het verloop van de procedure te kunnen volgen.

De creatie van een nieuwe gegevensbank was dan ook absoluut prioritair niet alleen om de doelstellingen duidelijk voorop te kunnen stellen, maar ook om deze daarna te kunnen realiseren.

Er werd geopteerd voor de creatie van een relationele en modulaire databank waardoor gegevens automatisch uit andere bronnen kunnen worden opgevraagd, bepaalde werkprocessen kunnen worden aangestuurd alsook documenten automatisch kunnen worden aangemaakt.

De Vaste Beroepscommissie voor vluchtelingen heeft zich aangesloten bij de uitbouw van deze nieuwe databank omwille van de nauwe verwevenheid van haar data en werkprocessen met die van het Commissariaat-generaal.

Aangezien de ontwikkelingskennis op het Commissariaat-generaal niet aanwezig was, werd geopteerd voor outsourcing.

<sup>3</sup> Dit geldt ook voor de Dienst Vreemdelingenzaken (in zoverre gevestigd in North Gate) en de Vaste Beroepscommissie voor vluchtelingen. Hun structuur werd opgenomen in de werken.

<sup>4</sup> Enerzijds de vervanging van de huidige netwerkinfrastructuur en het onderhoud tijdens de waarborgperiode en anderzijds de opmaak van een onderhoudscontract.

De opdracht omvatte:

- analyse van de bestaande databank en van de hard- en software;
- analyse van de behoeften;
- ontwerp van een nieuwe databank in overleg met de eigen informaticadiensten;
- (eventueel gefaseerde) uitbouw van de nieuwe databank;
- migratie van de bestaande gegevens naar de nieuwe omgeving;
- begeleiding van de ingebruikname;
- aansluiting van randprocessen:
  - link met het wachtregister (voor geautomatiseerde gegevensinvoer);
  - statistieken;
  - automatisering van bepaalde werkprocessen (vb. automatische convocaties via link met Word).

Via een onderhandelingsprocedure<sup>5</sup> en in samenspraak met FEDICT en het Federaal Aankoopbureau werd de opdracht gegund aan de firma APPROACH die op 29 oktober 2001 begon met de uitbouw van deze gegevensbank.

Het project wordt begeleid door een stuurgroep, voorgezeten door de Commissaris-generaal en verder bestaand uit de informaticadienst van het Ministerie van Binnenlandse Zaken, projectbegeleiders van het Commissariaat-generaal en van de Vaste Beroepscommissie en een vertegenwoordiger van FEDICT.

Voor alle strategische keuzes werd een beroep gedaan op FEDICT om zo verzekerd te zijn van een open ontwikkeling die in overeenstemming is met de algehele strategische opties van de federale overheid inzake informatisering.

Om diverse redenen eigen aan de externe firma kende het project nog geen definitieve oplevering. In mei 2002 werd het eerste deel opgeleverd en in gebruik genomen. De definitieve versie met de reeds besproken bijkomende functies zal in het begin van 2003 worden opgeleverd.

### **Aankoop van hardware**

Om de omschakeling naar een NT-omgeving mogelijk te maken werd een nieuwe server aangekocht en werden heel wat verouderde werkstations vervangen. In totaal werden in 2001 150 nieuwe werkstations aangekocht.

In 2002 werden twee NT-servers aangekocht om de databank te laten draaien en werd een nieuwe mailserver in gebruik genomen.

Teneinde de gegevens uit de databank zo goed mogelijk te beschermen werd een firewall geïnstalleerd.

### **Intranet Commissariaat-generaal**

Vanaf juni 2002 is de belangrijkste informatie beschikbaar op het intranet van het Commissariaat-generaal. Hierdoor kan belangrijke informatie snel worden gevonden.

<sup>5</sup> Omwille van de hoogdringendheid, het gebrek aan knowhow binnen de organisatie zelf, de vertrouwelijkheid van de opdracht en het gebrek aan voorafgaande specificatie werd deze procedure zonder bekendmaking gekozen. Zeven firma's werden aangeschreven, waarvan er 5 een offerte hebben ingediend.

## 6. Verbeteringsstrategie

De evolutie van het Commissariaat-generaal is een typisch voorbeeld van een kleine organisatie opgevat als "familiebedrijf" die uitgroeit tot een volwaardige KMO.

Voornamelijk sedert 1997 groeide de organisatie sterk. De gestage uitbreiding ging echter niet gepaard met investeringen in de organisatiecultuur en structuur met alle gevolgen van dien. Dit gebrek is bijzonder problematisch omdat het Commissariaat-generaal voor zeer veel medewerkers (in het bijzonder de universitair geschoolden) de eerste werkervaring is.

Vooraf op het vlak van communicatie, formulering en opvolging van werkafspraken en delegatie liep een en ander mis.

De eerste maanden van het mandaat van de Commissaris-generaal, Pascal SMET, werden besteed aan crisismanagement, om onmiddellijk de doelstelling van het beslissen, binnen twee maanden, over de nieuwe asielaanvragen in de ontvankelijkheidsfase waar te maken.

Er werd een basisteam aangesteld, een organogram uitgewerkt, werkprocessen werden geherstructureerd waar nodig en behandelingsprocedures werden gestroomlijnd.

Om te komen tot een resultaatgerichte organisatie die open, betrouwbaar en besluitvaardig is, werd eveneens een verbeteringsstrategie uitgewerkt.

### **Stap 1: intern functioneringsonderzoek**

In mei 2001 werd aan een nieuwe medewerker met een ruime psychologische achtergrond gevraagd naar de mening van alle medewerkers over de organisatie te peilen. Daartoe werden zij in kleine groepjes van 10 tot 15 personen ingedeeld.

### **Stap 2: handvest**

Bijna sedert het ontstaan van het CGVS bestond er een interne discussie over de opdracht van het CGVS.

Hierboven werd reeds de ontstaansgeschiedenis van het handvest beschreven. Dit handvest vormt het fundament en bevat de bouwstenen van de organisatie.

### **Verdere stappen**

In 2002 werd de verbeteringsstrategie voortgezet. Doordat de externe firma bij de ontwikkeling van de databank een ernstige vertraging had opgelopen, konden de operationele doelstellingen niet worden behaald en kon de eerste fase van het prestatie-meetsysteem niet worden ingevoerd in 2002.

Dit was een handicap voor het opvolgen van de medewerkers en het daadwerkelijk aansturen van de dossierbehandeling.



## 7. Kennis en Leercentrum (KLC)

Een grote natuurlijke rotatie bij het personeel van het Commissariaat-generaal en het gespecialiseerde en menselijk zeer belangrijke werk (beslissen over de levensloop van andere mensen) maken het absoluut noodzakelijk om een gestructureerde kennisoverdracht voor nieuwe medewerkers te organiseren. Ook de permanente vorming van alle medewerkers diende meer aandacht te krijgen.



### a. De kennisoverdracht aan nieuwe medewerkers

Voor 2001 werden de dossierbehandelende medewerkers na een vrij algemene en eerder theoretische interne opleiding in de dossierbehandelende werkeenheden geplaatst waar ze 'al doende' leerden. Hun supervisors<sup>6</sup> dienden hen te coachen.

Een dergelijke opleiding is weinig doeltreffend, traag en verstoort de normale dossierbehandeling. Afhankelijk van de kwaliteit kan de leerfase maanden aanslepen.

De administratieve medewerkers werden onmiddellijk ingeschakeld op de werkvloer. Zij moesten al doende het werk aanleren.

Er werd onvoldoende geïnvesteerd in de vorming van de medewerkers.

Na een bezoek aan het Nederlandse Kennis- en Leercentrum van de Immigratie- en Naturalisatiedienst in Utrecht werd in augustus 2001 een soortgelijk centrum opgericht na instemming van de Minister (budgettaire weerslag) en de inspecteur van financiën.

De aanvankelijke optie van de uitbouw buiten het Commissariaat-generaal werd opgegeven en het centrum werd geïntegreerd in de structuur van het CGVS, gecoördineerd door een intern geselecteerde vormingsverantwoordelijke en gelokaliseerd in het gebouw van het Commissariaat-generaal. In september 2002 werd Thierry BOIS d'ENGHIEN verantwoordelijk voor de dienst.

<sup>6</sup> Deze werden echter geselecteerd op basis van ervaring met dossierbehandeling en niet op coachvaardigheden.

De aanwezige kennis in de organisatie wordt maximaal benut en overgedragen door gespecialiseerde medewerkers (voltijdse medewerkers, die op jaarbasis roteren, begeleiden de vorming vanuit de organisatie. Zij dienen dan ook vervangen te worden binnen de organisatie). Er wordt ook een beroep gedaan op externe lesgevers wanneer de noodzakelijke kennis niet aanwezig is binnen de organisatie.

Voor de cursus verhoortechnieken en verhoren via een tolk wordt een beroep gedaan op het ICCN, een Nederlands gespecialiseerd bureau, dat al jaren werkt voor de Nederlandse Immigratie- en Naturalisatiedienst. Tal van ervaren medewerkers hebben hun interviewtechnieken, via deelname aan deze cursus, kunnen verfijnen.

Voor de cursus Conventie van Genève wordt een beroep gedaan op de regionale vertegenwoordiging van het UNHCR in Brussel.

Ook werd het Kennis- en Leercentrum voorgesteld aan de ngo-gemeenschap.

Omwille van budgettaire redenen kon tot nu toe nog geen cursus interculturele verschillen worden georganiseerd.

Elke nieuwe medewerker krijgt sedert september 2001 een basisvormingspakket bestaande uit:

- vluchtelingenrecht (Conventie Genève, Vreemdelingenwet, interne interpretaties);
- interviewtechnieken;
- omgaan met tolken;
- beslissingstechnieken;
- landeninformatie;
- gebruik informaticanetwerk CGVS;
- formele motiveringsvereisten;
- werken met minderjarigen;
- problemen van mensenhandel en openbare orde;
- werking van de Psy-supportcel;
- rondleidingen bij aanverwante diensten.

Tijdens de vijfweekse opleiding worden ze tevens ingewijd in de dagelijkse dossierbehandeling in hun respectieve afdelingen. Om de opleiding zo waardevol mogelijk te maken, worden zowel lessen, lesgevers als cursisten tijdens de opleiding continu geëvalueerd.

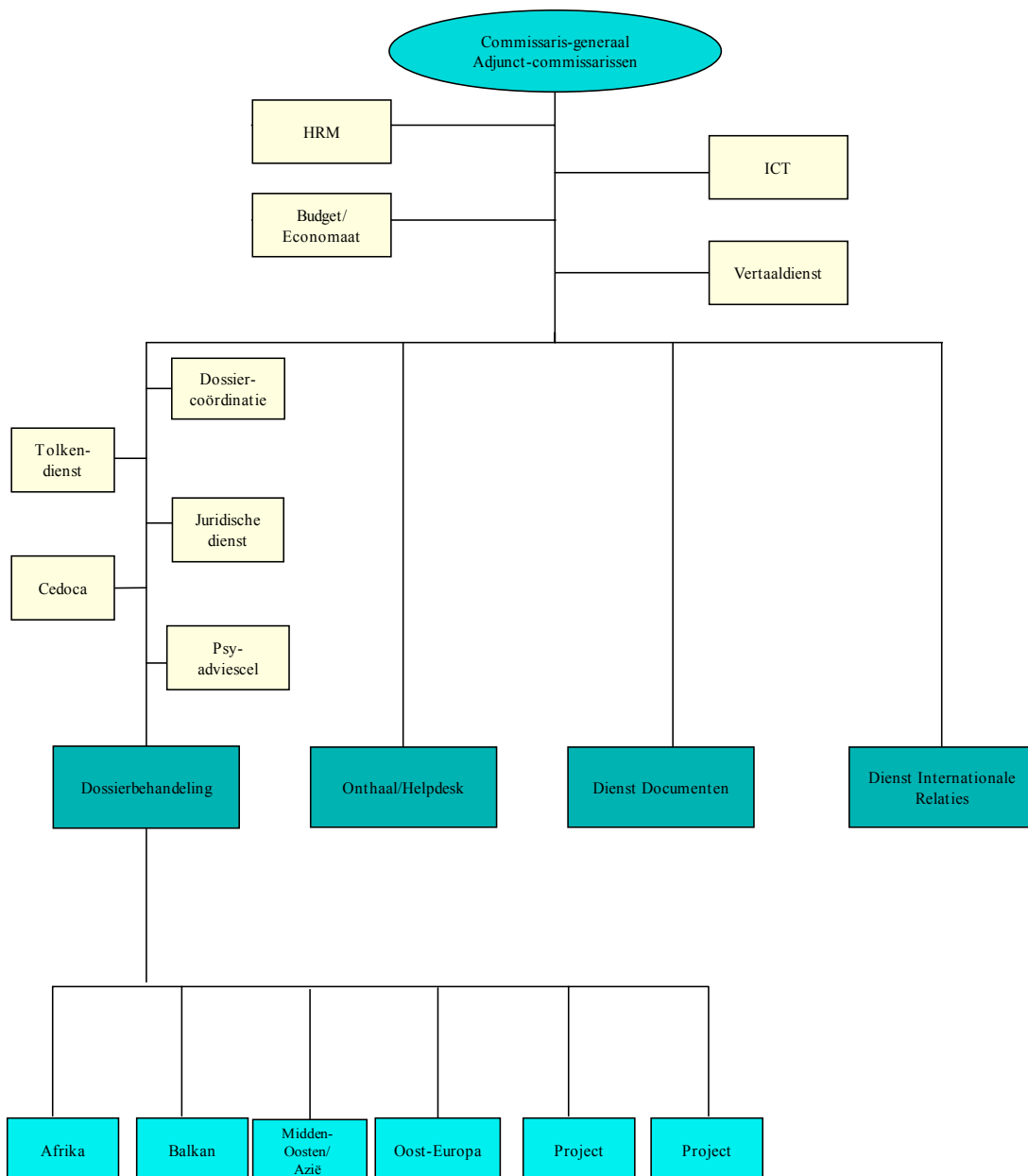
## **b. Permanente vorming**

Volgende aspecten kwamen aan bod:

- allerhande softwarecursussen;
- een opleiding rond agressie voor onthaalmedewerkers;
- inzichten verschaffen in coachingstechnieken voor de unitmanagers en technieken rond leidinggeven voor de geografische coördinatoren.

Aan alle tolken werd eveneens de mogelijkheid geboden, op vrijwillige basis een cursus rond tolktechnieken te volgen. Omwille van hun zelfstandige statuut kunnen zij niet worden verplicht een dergelijke opleiding te volgen. De belangstelling was echter groot.

## 8. Organogram



*Toestand december 2002*

Het Commissariaat-generaal bestaat uit vier grote pijlers:

1. *Dossierbehandeling*
2. *Helpdesk*
3. *Dienst Documenten*
4. *Dienst Internationale Relaties*

## a. Dossierbehandeling

De dossierbehandeling vormt de kernactiviteit van het Commissariaat-generaal. Een operationeel coördinator, Wim STALPAERT, coördineert de dossierbehandeling, die is onderverdeeld in geografische pijlers.

Aan het hoofd van elke pijler staat een geoco (geografische coördinator), die bijgestaan wordt door een eerste supervisor. Elke geografische pijler bestaat uit werkeenheden van 5 medewerkers: een supervisor en vier dossierbehandelaars.

<b>geografische pijler</b>	<b>coördinator</b>
Afrika	Gilles DE GUCHTENEERE
Azië/Midden-Oosten	Anne VAN MULDER
Balkan	Ella BOGAERTS
Oost-Europa	Benoît DENIS
Project I	Jean-Louis BONMARIAGE
Project II	Camille THISSEN

Twee van de belangrijkste hervormingen in januari 2001 waren de afschaffing van de taakmatig opgesplitste geografische pijlers om de eenheid van de beslissingen te waarborgen en het verhogen van het aantal dossierbehandelaars per supervisor van drie tot vier.

De geografische pijlers worden bijgestaan door de Juridische Dienst, de tolkdienst en de researchers.

De administratieve ondersteunende diensten worden gecoördineerd door een administratief coördinator, Marleen LEROY.

## b. Helpdesk

Om de werking van de vroegere 'dienst Onthaal' beter weer te geven, kreeg deze dienst een andere naam: Helpdesk. Deze dienst speelt een belangrijke rol bij de klantvriendelijke benadering van asielzoekers.

De Helpdesk houdt zich hoofdzakelijk bezig met de opvang van de kandidaat-vluchtelingen en erkende vluchtelingen die zich om allerlei redenen bij het Commissariaat-generaal aanmelden.



Daarnaast verzorgt de dienst ook de permanentie van de telefooncentrale, de opvang van andere bezoekers dan kandidaat-vluchtelingen, de dienst Advocaten en de kinderopvang van asielzoekers wier ouders gehoord worden. Ook voor telefonische informatie, bv. over de stand van de procedure, kan men bij terecht bij de Helpdesk.

Kandidaat-vluchtelingen kunnen zich persoonlijk op het Commissariaat-generaal aanmelden om een beroep in te dienen tegen de beslissing van de Dienst Vreemdelingenzaken, om een adreswijziging door te geven, om bijkomende documenten neer te leggen, hun documenten terug af te halen...

Ook met vragen over hun asielprocedure of vragen die nauw verbonden zijn met de vreemdelingenproblematiek (huwelijk, familiehereniging, regularisatie, werk, vrijwillige terugkeer met IOM...) kunnen zij terecht bij de Helpdesk.

Wanneer ze problemen hebben in het centrum waar ze verblijven of met de gemeente, het OCMW ... zullen de medewerkers van de Helpdesk proberen hiervoor een oplossing te vinden.

Wanneer kandidaat-vluchtelingen afstand willen doen van hun asielprocedure, kunnen ze hiervoor eveneens terecht bij de Helpdesk van het Commissariaat-generaal. Na teruggave van hun bijlage 26 bis of bijlage 26, wordt in tweevoud een document van afstand opgemaakt.

Naast de opgeroepen voor verhoor komen er per dag gemiddeld zo'n 120 mensen langs.

De Helpdesk wordt geleid door Peggy VERCAUTEREN.

### **Dienst Advocaten**

Zodra de Commissaris-generaal in de ontvankelijkheidsfase of in de fase ten gronde een definitieve beslissing genomen heeft, bestaat de mogelijkheid het asioldossier op het Commissariaat-generaal te komen inkijken of tegen betaling een kopie van bepaalde stukken van het dossier te krijgen. Zolang het dossier nog in behandeling is op het Commissariaat-generaal, bestaat deze mogelijkheid niet.

Het volstaat om de dag voordien schriftelijk of telefonisch inzage in het dossier te vragen.

Het is ook mogelijk de kopieën per post te laten bezorgen.

In 2001 werden 288 dossiers ter plekke ingezien en 2.639 dossiers werden gekopieerd (807 per post toegezonden, 1.832 afgehaald).

In 2002 werden er 251 dossiers ter plekke ingezien en 4.058 dossiers werden gekopieerd (1.262 per post toegezonden, 2.796 afgehaald).

### **Kinderopvang**

Om de asielzoekers en de dossierbehandelaars niet bijkomend te belasten en het gehoor zo sereen mogelijk te laten verlopen, voorziet het Commissariaat-generaal voor de ouders in de mogelijkheid hun kinderen tijdens de duur van het gehoor toe te vertrouwen aan de medewerkers van de kinderopvang. De opvang is geen verplichting. Ouders die dit wensen, kunnen hun kinderen meenemen naar het gehoor.

De kinderopvang is elke dag geopend van 8 uur tot 16 uur. Per dag worden er één tot vier kinderen opgevangen.

### c. Dienst Documenten

De Vreemdelingenwet<sup>7</sup> bepaalt dat de Commissaris-generaal aan erkende vluchtelingen administratieve documenten<sup>8</sup> uitreikt die normaal door hun nationale overheden zouden worden uitgereikt.

Opgemerkt wordt dat deze documenten **niet** worden uitgereikt aan kandidaat-vluchtelingen.

Volgende documenten en getuigschriften werden uitgereikt:

1. getuigschriften van vluchteling (vluchtelingenkaarten);
2. akten van burgerlijke stand;
  - het betreft vooral:
    - getuigschriften van geboorte (voor aanvraag Belgische nationaliteit, huwelijk, gemeente, studies...);
    - getuigschrift van identiteit (verbetering van identiteitsgegevens);
    - getuigschrift van huwelijk (voor aanvraag Belgische nationaliteit, gemeente, aankoop woning, arbeidscontract).
3. attesten betreffende de status van vluchteling nodig voor:
  - naturalisatieaanvragen;
  - aanvraag reisdocument;
  - studiebeurs;
  - kinderbijslag;
  - herinschrijving in de gemeente.
4. vrijstellingen van echtverklaring;
5. afstand van de status van vluchteling (inclusief omwille van verkrijging van de Belgische nationaliteit):
  - inhouden van de vluchtelingenkaart + reisdocument;
  - eventuele teruggave nationaal paspoort;
  - verwittigen instanties (DVZ, gemeente....).

<sup>7</sup> Artikel 57/6, vierde lid.

<sup>8</sup> Omschreven in artikel 25 van het Vluchtelingenverdrag en artikel 25 van het Verdrag van New York betreffende de status van staatlozen.

In cijfers uitgedrukt:

Periode	02.1988-12.2000	01-12.2001	01-12.2002	02.1988 -12.2002
<b>Akten van burgerlijke stand</b>				
	40.483	5.287	5.009	50.779
<b>Attesten</b>	34.263	6.194	6.386	46.843
<b>Wettigingen</b>	754	3	1	758
<b>Vluchtelingen-bewijzen (of duplicaten)</b>				
	20.175	1.702	1.679	23.556
<b>Afstand van status</b>				
	1.431	21	25	1.477
<b>Totaal</b>	<b>97.106</b>	<b>13.207</b>	<b>13.100</b>	<b>123.413</b>
Per maand	626	1101	1092	689

De dienst Documenten wordt geleid door Eric ANCIAUX en Anita JANS.

#### d. Dienst Internationale relaties

Deze dienst coördineert de internationale contacten met zusterorganisaties en volgt de asielbijeenkomsten op Europees niveau.

Deze dienst wordt geleid door Frank CARPENTIER.

De werking van deze vier pijlers wordt ondersteund door diverse diensten.

## C. DOSSIERBEHANDELING

### 1. Algemeen

De organisatie van de dossierbehandeling is opgebouwd vanuit een zorg voor kwaliteit en kwantiteit.

De dossierbehandeling bestaat in wezen in het toetsen van het subjectieve verhaal van de asielzoeker aan de objectieve toestand in het land van herkomst om vervolgens op basis van de wet uit te maken of er sprake is van een gegronde vrees voor vervolging omwille van een van de vijf vervolgingsgronden van de Conventie van Genève. Daarnaast wordt het asielverhaal ook aan artikel 3 van het EVRM getoetst.

#### a. Inschatting van de objectieve toestand

Op basis van uitgebreide gouvernementele en niet-gouvernementele bronnen, al dan niet aangevuld met eigen landenmissies, wordt de objectieve situatie in de landen van herkomst ingeschat.

Zie verder de documentatie- en researchdienst.

#### b. Vaststelling subjectieve verhalen

In principe wordt elke asielzoeker verhoord door een universitair geschoolde medewerker, die geografisch gespecialiseerd is. Tussen het indienen van het dringend beroep (wat vrij eenvoudig is) en het verhoor verlopen minstens 12 dagen. In de praktijk waren dit in 2001 gemiddeld 22 dagen en in 2002 gemiddeld 27 dagen. Het hogere gemiddelde wordt verklaard door de behandeling van Russische en Afghaanse dossiers die meer tijd in beslag namen.

Er werden met de open centra werkafspraken gemaakt om het indienen van dringende beroepen te vereenvoudigen. Deze afspraken worden geregeld geëvalueerd.

Indien uit het verhoorverslag van de Dienst Vreemdelingenzaken duidelijk blijkt dat de ingeroepen motieven vreemd aan de Conventie, kennelijk ongegrond of bedrieglijk zijn, wordt er niet overgegaan tot een bijkomend verhoor. De Commissaris-generaal baseert zich dan op het dossier van de Dienst Vreemdelingenzaken en het ingediende (en vertaalde) beroepsschrift. In de regel wordt er echter een verhoor gehouden. Maximum 5 % van de dringende beroepen geeft geen aanleiding tot een verhoor op het CGVS.

Asielzoekers worden per aangetekende brief opgeroepen op hun uitdrukkelijk gekozen woonplaats. Een kopie van de oproeping wordt eventueel gestuurd naar het effectieve adres dat zich in het dossier bevindt (indien het recenter is dan het uitdrukkelijk gekozen adres). Het wachtregister wordt geconsulteerd. Uiteraard krijgt de advocaat in elk geval een kopie van de oproeping.

Niet-begeleide minderjarige asielzoekers worden gehoord door gespecialiseerde medewerkers, die werken op basis van geactualiseerde richtlijnen.

Er wordt eveneens rekening gehouden met de kwetsbare positie van vrouwelijke asielzoekers. Wanneer uit het dossier blijkt dat ze slachtoffer zijn van seksueel geweld, worden zij door vrouwelijke medewerkers gehoord. Aangezien 61 % van de



medewerkers vrouwen zijn, is er de facto veel kans dat ze door een vrouw worden gehoord.

Een advocaat of vertrouwenspersoon kan de asielzoeker bijstaan.

Overeenkomstig artikel 51/4 van de Vreemdelingenwet wordt tijdens het gehoor een tolk ter beschikking van de asielzoeker gesteld. De afgelopen maanden werden selectienormen, een selectieprocedure, een deontologische code en een evaluatiemethode uitgewerkt.

### c. Nemen van een beslissing

De universitair geschoolde medewerker die de asielzoeker eventueel heeft verhoord, zal een ontwerpbeslissing opstellen. Dit ontwerp wordt gesuperviseerd door zijn vaste supervisor (eveneens een universitair geschoolde en geografisch gespecialiseerde medewerker). Er wordt steeds rekening gehouden met alle elementen van het dossier.

Uiteindelijk beslist de Commissaris-generaal of een adjunct.

## 2. Stroomlijning

Voor een coherente behandeling van asielaanvragen is het essentieel dat, ongeacht de dossierbehandelaar en de geografische afkomst van de asielzoeker, de asielaanvraag op dezelfde wijze wordt behandeld.

Daarom werd eind 2001 een proces opgestart om te komen tot horizontale en landgebonden richtlijnen.

De horizontale richtlijnen hebben betrekking op de interpretatie van de Conventie van Genève en de behandeling van kwetsbare groepen zoals niet-begeleide minderjarigen en vrouwen.

Deze richtlijnen worden opgesteld door een vrijwilliger, werkzaam in de dossierbehandeling, begeleid door een werkgroep bestaande uit geïnteresseerde medewerkers. Het ontwerp wordt vervolgens besproken door de commissarissen en de geografisch verantwoordelijken en wordt door de commissaris-generaal gevalideerd.

De horizontale richtlijnen worden formeel vastgelegd en zijn openbaar.

Volgende horizontale richtlijnen zijn in voorbereiding of zijn al uitgevaardigd:

- Interne vluchtalternatief
- Brongebruik
- Republiekvlucht
- Vluchtelingen in loco
- Desertie/dienstweigering
- Minderjarigen
- Familiehereniging
- Uitsluitingclausule
- Art. 3 EVRM
- Meer dan 3 maanden verblijf
- Gendergebonden vervolging
- Slachtoffer mensenhandel
- Land van gewoonlijk verblijf en staatlozen

De landgebonden richtlijnen hebben betrekking op de inschatting van de objectieve situatie in het land van herkomst (al dan niet gebonden aan asielfprofielen). De beschikbare informatie wordt geanalyseerd door de documentatie- en researchdienst, vervolgens besproken met de gespecialiseerde researchmedewerker, de supervisor en de geografisch coördinator in aanwezigheid van de commissarissen. De richtlijn wordt gevalideerd door de Commissaris-generaal.

Deze landgebonden richtlijnen worden aan de betrokken dossierbehandelaars meegedeeld maar worden niet openbaar gemaakt omdat netwerken en malafide begeleiders hiervan gebruik kunnen maken om hun asielverhalen aan te passen.

### 3. Casemanagement

Eind 2000 bevond de Belgische asielprocedure zich in een zeer ernstige crisissituatie. Een aanzienlijke achterstand gecombineerd met een zeer grote instroom van nieuwe asielzoekers dreigde de hele procedure onderuit te halen. De integriteit van het asielsysteem kwam aldus ernstig in gevaar.

Daadwerkelijke vluchtelingen dienden heel lang in onzekerheid te leven voor ze wisten of België al dan niet bescherming verleende. Kandidaat-vluchtelingen die de asielprocedure gebruikten voor immigratiedoeleinden, slaagden in hun opzet en het personeel kreeg het gevoel dat het niet meer uitmaakte wat men deed.

Aangezien het onmogelijk is omwille van personeelsbeperkingen zowel de achterstand als de nieuwe instroom te verwerken, werd in 2001 voorrang gegeven aan een stabilisatie van de instroom door snelle en kwaliteitsvolle beslissingen te nemen in de dossiers die in 2001 werden ingediend.

	<b>DVZ</b>	<b>CGVS ontvankelijk</b>	<b>CGVS ten gronde</b>
1988	99	86	359
1989	265	148	630
1990	166	178	819
1991	136	295	911
1992	121	318	817
1993	91	254	720
1994	16	170	622
1995	9	168	587
1996	9	160	498
1997	62	126	540
1998	109	203	568
1999	172	217	479
2000	90	304	414
2001	12	63	272
2002	21	51	109
<b>Gemiddelde duur</b>	<b>91</b>	<b>183</b>	<b>556</b>

Gemiddeld aantal dagen nodig voor een beslissing (DVZ + CGVS)

Uit bovenstaande tabel blijkt duidelijk dat sedert 2001 een opvallende trendbreuk werd gerealiseerd. Merk op dat de behandelingsduur ten gronde voor 2002 berekend is op de werkelijk behandelde dossiers. In werkelijkheid zal deze termijn hoger liggen.

Het concept van casemanagement werd ingevoerd. Er wordt aan een actief dossierbeheer gedaan.

### Last In – First out

Bij managementmaatregel werd het **LIFO-principe**<sup>9</sup> veralgemeend. De combinatie van deze maatregel met het uitsluitend verlenen van maatschappelijke dienstverlening in open centra heeft ertoe geleid dat de instroom min of meer gestabiliseerd werd in 2001 en verder daalde in 2002.

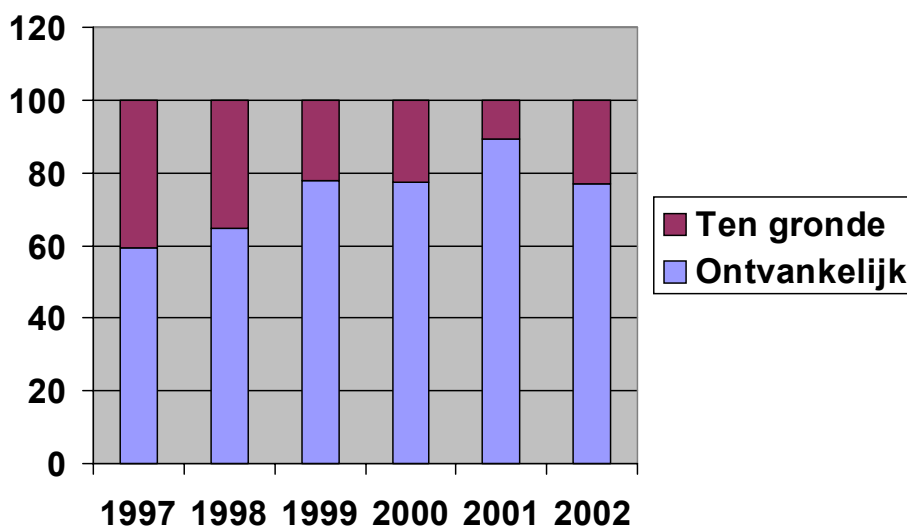
Het LIFO-principe is er dus op gericht de instroom te normaliseren en vervolgens doeltreffend de achterstand weg te werken. Op die manier wordt het "dweilen-met-de-kraan-open" vermeden.

Vluchtelingen die mogelijks aan de voorwaarden voldoen om te worden erkend maar waarvoor echter nog een verder onderzoek nodig is, dienen evenwel te wachten op het afronden van de procedure

Deze vluchtelingen hebben wel toegang tot maatschappelijke hulpverlening en zelfs tot de arbeidsmarkt van zodra hun aanvraag ontvankelijk werd verklaard. Zij lopen ook niet het risico te worden teruggeleid naar hun land van herkomst.

Voor deze categorie is er trouwens geen wijziging t.o.v. voorgaande jaren.

Deze maatregel heeft uiteraard sterke gevolgen voor de verhouding tussen de beslissingen in de ontvankelijkheid en in de gegrondheid. Slechts 10,7 % van de genomen beslissingen had in 2001 betrekking op de gegrondheid. In 2002 werd, mede om de Vaste Beroepscommissie voor vluchtelingen werk te verschaffen, teruggegaan naar de verhouding van 1999 en 2000.



Evolutie ontvankelijkheid/gegrondheid in beslissingen

Aangezien in 2002 de instroom verder daalde, ontstond er ruimte om ook meer dossiers ten gronde te behandelen. De kritiek van ngo's midden 2001 dat dossiers ten gronde niet meer behandeld zouden worden, bleek dan ook ongegrond te zijn.

<sup>9</sup> Last In, First Out.

## Actualisatie

In het kader van het casemanagement wordt er ook nagegaan welke asielzoekers die eerder een asielaanvraag hebben ingediend, ondertussen België reeds hebben verlaten<sup>10</sup> (de zogenaamde "abandon rate"). Op basis van het aantal personen dat niet opdaagt tijdens oproepingen ("no shows"), wordt deze geschat op 15 %.

Vanaf de zomer 2001 werd de dienst Actualisatie opgericht. Per dag sturen vijf medewerkers ongeveer 150 verzoeken om inlichtingen naar asielzoekers.

Er wordt hen uitdrukkelijk gevraagd mee te delen of ze de asielprocedure wensen voort te zetten en of er zich familieleden van hen in België in de asielprocedure bevinden. Tegelijk worden ze herinnerd aan het belang van het meedelen van hun adreswijzigingen.

Deze actualisatie maakt het mogelijk enkel de asielzoekers die zich nog in België bevinden, op te roepen (efficiënter gebruik medewerkers en tolken) en families gezamenlijk te behandelen.

Indien er geen antwoord komt op dit verzoek om inlichtingen, worden deze dossiers in overeenstemming met de wet technisch afgesloten (tenzij er een geldige reden blijkt te zijn voor het niet antwoorden).

## Prioriteiten

Ten slotte wordt er bij de dossierbehandeling prioriteit verleend aan bepaalde types van dossiers wanneer bepaalde fenomenen (onder andere betreffende filièrès) dit noodzakelijk maken. Ook wanneer uit een analyse blijkt dat de aanwezigheid in de asielprocedure van een belangrijke groep asielzoekers uit een land, op zich, een aantrekkende factor wordt zonder dat objectieve omstandigheden in het land van herkomst dit rechtvaardigen, worden deze asioldossiers prioritair en geval per geval behandeld. Dit sluit erkenningen overigens niet uit.

Zo werden bijvoorbeeld de Slowaakse en Bulgaarse asielzoekers extra snel (maar correct) behandeld in 2001. In 2002 werd de achterstand van alle PECO-landen weggewerkt alsook die van Guinee.

## 4. Ondersteunende diensten

### a. Juridische Dienst

Deze dienst is taalkundig opgesplitst omwille van de soms verschillende benaderingen tussen de Franstalige en de Nederlandstalige kamers van de Raad van State.

De Nederlandstalige dienst wordt geleid door Frank DE NEVE en de Franstalige dienst door Elisabeth MAERTENS.

Door het stijgende aantal beroepen bij de Raad van State steeg het aantal medewerkers van deze dienst van 21 op 1 januari 2001 naar 37 op 31 december 2002, waaronder een twintigtal universitaire medewerkers.

Om de interactie tussen de dossierbehandelaars en de Juridische Dienst te verhogen, werd er in 2001 beslist de Juridische Dienst gedurende zes maanden te laten versterken door een aantal dossierbehandelaars. Daar kunnen ze juridische bagage opdoen en hun kennis na zes maanden ter beschikking stellen van hun collega's in de geografische pijlers. Ook worden er sedert 2001 op structurele basis vergaderingen georganiseerd tussen de dossierbehandelaars en de juridische medewerkers.

<sup>10</sup> Dit kan een vrijwillige terugkeer zijn naar hun land van herkomst of een migratie naar een ander geïndustrialiseerd land.

## I. Verdediging van de bij de Raad van State aangevochten beslissingen

Asielzoekers kunnen tegen een bevestigende beslissing van weigering van verblijf beroep instellen bij de Raad van State. Zij kunnen bij de Raad van State de schorsing en/of de vernietiging van de beslissing vragen. Het is tevens mogelijk een schorsingsprocedure bij uiterst dringende noodzakelijkheid te voeren. Dit is bijvoorbeeld het geval voor asielzoekers die in gesloten centra verblijven en die risico op onmiddellijke repatriëring lopen.

In tegenstelling tot vele andere administraties doet het Commissariaat-generaal geen beroep op advocaten voor de verdediging van de beroepen bij de Raad van State. De verdediging gebeurt door medewerkers van de Juridische Dienst.

Doorgaans worden er bij de Raad van State verschillende zittingen per week gehouden waarop telkens een medewerker van de Juridische Dienst aanwezig is die de mondelinge verdediging van de aangevochten beslissingen voor zijn rekening neemt. Aangezien er in sommige gevallen ook een vordering tot schorsing bij uiterst dringende noodzakelijkheid kan worden ingediend, betekent dit dat de dienst ook buiten de normale werkuren en tijdens de weekends, moet worden verzekerd.

Vooraleer de mondelinge verdediging bij de Raad van State plaatsvindt, is er in principe reeds een schriftelijke voorbereiding gebeurd. Op basis van het dossier van het Commissariaat-generaal en het verzoekschrift van de advocaat worden verweernota's en memories opgesteld. Het opstellen van deze verweernota's en memories en de mondelinge verdediging ervan voor de Raad van State zijn de belangrijkste taken van de medewerkers van de Juridische Dienst.

Beslissingsjaar	Neg. besliss.	Schorsingsberoep	% in schorsing	Annulatieberoep	% in annulatie
1993	11.070	1.726	15,59 %	604	5,46 %
1994	12.497	1.526	12,21 %	1.294	10,35 %
1995	8.053	1.163	14,44 %	1.214	15,08 %
1996	9.109	1.417	15,56 %	1.287	14,13 %
1997	5.987	427	7,13 %	398	6,65 %
1998	4.308	388	9,01 %	507	11,77 %
1999	8.337	1.397	16,76 %	954	11,44 %
2000	12.233	3.094	25,29 %	3.389	27,70 %
2001	20.633	6.645	32,21 %	5.384	26,09 %
2002	18.113	8.299	45,82 %	6.551	36,17 %
Globaal	110.340	26.082	23,64 %	21.582	19,56 %

*Aantal ingediende beroepen bij de Raad van State tegen bevestigende beslissingen Commissariaat-generaal*

Het aantal beroepen is de laatste jaren aanzienlijk gestegen. Hiervoor zijn een viertal redenen aan te halen:

1. Deze stijging is het rechtstreekse gevolg van het arrest 43/98 van het Arbitragehof van 22 april 1998, dat verplicht maatschappelijke dienstverlening aan uitgeprocedeerde asielzoekers te verschaffen wanneer de Dienst Vreemdelingenzaken ze niet verwijderd van het grondgebied terwijl hun beroep aanhangig is bij de Raad van State. Het feit dat diverse advocaten 'maatschappelijke dienstverlening' beschouwen als een voldoende belang om naar de Raad van State te stappen, heeft de impact versterkt.
2. Het aantal beslissingen in de ontvankelijkheidsfase is opmerkelijk gestegen.
3. Ook advocaten-stagiairs kunnen optreden voor de Raad van State.

4. De duurtijd van een uitvoerbare beslissing in de ontvankelijkheidsfase is dramatisch gedaald, waardoor asielzoekers alle middelen uitputten om hun verblijf te rekken.

## II. Intrekking bevestigende beslissingen

Wanneer de medewerkers van de Juridische Dienst van mening zijn dat een beslissing van het Commissariaat-generaal, waartegen beroep werd ingesteld, de toetsing door de Raad van State niet zal doorstaan, zullen zij aan de Commissaris-generaal voorstellen, die beslissing in te trekken. Dit kan het geval zijn wanneer er een administratieve fout werd gemaakt of wanneer duidelijk blijkt dat aan de door de Raad van State gestelde motiveringsvereisten niet werd voldaan. In geval van intrekking motiveert de Juridische Dienst deze intrekking. Zij geeft advies over het gevolg dat aan deze intrekking moet worden gegeven. De intrekking wil niet noodzakelijkerwijs zeggen dat het Commissariaat-generaal zich vergist heeft over de grond van de zaak.

Jaar	Aantal
1998	48
1999	80
2000	197
2001	214
2002	384
<b>Totaal</b>	<b>923</b>

*Aantal intrekkingen op advies Juridische Dienst*

De stijging van het aantal intrekkingen op voorstel van de Juridische Dienst heeft deels te maken met een interne reorganisatiemaatregel. Deze dienst bekijkt vanaf 2002 ook de vragen tot heropening, die ingediend worden vanaf het moment dat een beroep werd ingediend bij de Raad van State. Het aantal intrekkingen na vraag tot heropening daalt.

	1998	1999	2000	2001	2002
01		4,00	5,00	9,00	23,00
02		10,00	8,00	6,00	13,00
03		11,00	11,00	32,00	14,00
04		7,00	11,00	11,00	12,00
05		8,00	14,00	23,00	12,00
06	3,00	16,00	7,00	17,00	4,00
07	3,00	11,00	13,00	13,00	19,00
08	6,00	9,00	8,00	10,00	20,00
09	2,00	8,00	11,00	19,00	18,00
10	2,00	16,00	10,00	23,00	12,00
11	1,00	11,00	10,00	26,00	12,00
12	7,00	5,00	10,00	31,00	15,00
<b>Globaal</b>	<b>24,00</b>	<b>116,00</b>	<b>118,00</b>	<b>220,00</b>	<b>174,00</b>

*Aantal intrekkingen na vraag tot heropening*

## III. Opvolgen van door de Raad van State vernietigde beslissingen

In de gevallen waarin de Raad van State een bevestigende beslissing van het Commissariaat-generaal vernietigt, moet de commissaris-generaal een nieuwe beslissing in hetzelfde dossier nemen. Deze beslissing wordt voorbereid door de

dossierbehandelaars binnen de geografische pijlers of projectsecties. De Juridische Dienst volgt deze dossiers nauwkeurig op en de nodige adviezen worden gegeven om tot een juiste en (in het geval van een nieuwe bevestigende beslissing) correct gemotiveerde beslissing te komen.

#### *IV. Juridische ondersteuning*

Een andere belangrijke taak van de Juridische Dienst bestaat erin de dossierbehandelaars op de hoogte te houden van nieuwe ontwikkelingen in de rechtspraak van de Raad van State. Geregeld worden overzichten van de rechtspraak van de Raad van State opgesteld, die aan alle dossierbehandelaars bezorgd worden. Ook worden er adviezen betreffende de motivering van de beslissingen aan de dossierbehandelaars verstrekt.

Een medewerker van de Juridische Dienst volgt het beleid van de Vaste Beroepscommissie voor vluchtelingen op. Er wordt een inventarisatie van de rechtspraak van de Vaste Beroepscommissie voor Vluchtelingen opgesteld en de erkenningsbeslissingen worden geanalyseerd.

De interne juridische dienstnota's worden eveneens door de dienst Juridische Ondersteuning opgesteld.

Met het oog op de verdediging van de bevestigende beslissingen van het Commissariaat-generaal bij de Raad van State wordt het beleid van de verschillende geografische pijlers en projectsecties met betrekking tot de verschillende landen van oorsprong door de medewerkers van de Juridische Dienst opgevolgd. Hiertoe is er telkens een medewerker van de Juridische Dienst aanwezig op de maandelijkse vergaderingen die in de verschillende geografische pijlers en projectsecties georganiseerd worden. Tijdens deze vergaderingen kunnen de dossierbehandelaars ook met juridische vragen terecht bij de medewerkers van de Juridische Dienst.

#### *V. Administratieve ondersteuning*

De administratieve medewerkers van de Juridische Dienst zorgen voor de administratieve voorbereiding van de dossiers die op de griffie van de Raad van State moeten worden neergelegd. Dit betekent dat zij de nodige kopieën maken en dat zij het originele dossier naar de Raad van State versturen.

Verder zorgen zij ook voor de administratieve voorbereiding van de zittingen. Zij maken per zaak die op de zitting zal worden behandeld, een bundeltje met het advies van de auditeur van de Raad van State en de verweernota of memorie. Deze bundels worden bezorgd aan de medewerker die het Commissariaat-generaal zal vertegenwoordigen op de zitting.

De administratieve medewerkers staan ook in voor het inbrengen van de verzoekschriften, arresten en intrekkingen in de databank. Ze klasseren en scannen eveneens arresten, ze typen intrekkingbeslissingen en versturen ze naar de verschillende betrokken partijen. In het algemeen staan ze in voor alle administratieve taken die door de dienst worden vereist.

## **b. Tolkendienst**

### *I. Algemeen*

Om het horen van de kandidaat-vluchtelingen mogelijk te maken doet het Commissariaat-generaal voor de vluchtelingen en de staatlozen een beroep op tolken, die in het Nederlands, het Frans of, in bepaalde gevallen, het Engels tolken (= doeltalen). Deze personen worden eveneens ingeschakeld voor het vertalen van allerhande documenten die door de kandidaat-vluchtelingen in het kader van hun asielprocedure worden neergelegd.

De drie kerntaken van de tolkendienst zijn:

- het zoeken, de selectie en de doorlichting van kandidaat-vertalers en kandidaat-tolken;
- het beheer (het toewijzen van de asieltolken, het oproepen van de tolken en hun betaling, het functioneren van de tolken en klachtenbehandeling);
- de administratieve begeleiding van de asieltolken.

Bij het toewijzen van de verhoren wordt, in de mate van het mogelijke, rekening gehouden met een aantal vereisten zoals het voorzien in een vrouwelijke tolk voor 'vrouwgevoelige' asioldossiers.

De tolkendienst werkt sinds 2000 nauw samen met de tolkendiensten van de Dienst Vreemdelingenzaken en de Vaste Beroepscommissie voor Vluchtelingen, in die zin dat het zoeken, de selectie, de doorlichting en de administratieve begeleiding van de asieltolken in zekere mate gemeenschappelijk gebeurt.

De overige taken en activiteiten zoals het toewijzen van de tolken, de betaling, boekhouding, statistieken, klachten en vorming blijven (voorlopig) gescheiden.

### *II. Tolkenkwaliteit*

Aangezien de tolk- en vertaalkwaliteit voor een correcte afhandeling van een asioldossier van het allergrootste belang is, werden in de loop van 2001 en 2002 een aantal specifieke initiatieven genomen.

Zo wordt elke kandidaat-vertaler-tolk, alvorens in het bestand van de tolkendienst te worden opgenomen aan een uitgewerkte selectieprocedure onderworpen.

Behalve de taalvaardigheid vormen een strikte neutraliteit, onafhankelijkheid, betrouwbaarheid en onberispelijk gedrag daarbij de belangrijkste criteria.

Er vindt steeds een gesprek plaats met de tolkencoördinator, de geografisch verantwoordelijke en de kandidaat-tolk. Een uittreksel uit het strafregister wordt steeds gevraagd.

In overleg met een door de asieltolken aangewezen delegatie werden bovenvermelde kwaliteitskenmerken, samen met onder meer het beroepsgeheim, vastgelegd in de deontologische code, die sinds 17 april 2001 van kracht is en onderschreven moet worden door elke vertaler-tolk waarop het Commissariaat-generaal een beroep doet. Een dienstnota van 27 juli 2001 regelt de interactie tussen de dossierbehandelaars en de tolken(dienst). De nota voorziet tevens in een klachtenopvolging. Zo kunnen de dossierbehandelaars, die dagelijks met de asieltolken samenwerken, hun opmerkingen over de taalkennis en de houding van deze tolken meedelen aan de tolkendienst. Ook



externe klachten, uitgaande vanwege een kandidaat-vluchteling en/of diens raadsman, collega-vertalers en tolken en/of enige andere instantie die zich bezig houdt met de vluchtelingenproblematiek in het algemeen en deze van de asielzoekers in het bijzonder, wordt door de dienst behandeld, voor zover ze schriftelijk zijn ingediend. Elk van deze klachten wordt nauwgezet onderzocht en opgevolgd.

In nauwe samenwerking met het Kennis- en Leercentrum (KLC) werd van april tot juni 2002 een specifieke opleiding voor alle geïnteresseerde asieltolken georganiseerd. Het betrof een pakket van zestien uur verspreid over vier halve dagen betreffende tolktechnieken en deontologie. Daarnaast werd de geïnteresseerde asieltolken tevens de mogelijkheid geboden deel te nemen aan interne trainingen die voor dossierbehandelaars werden georganiseerd en bij hun taak aansloten. Zo hebben meerdere asieltolken de interne vorming inzake het gehoor van minderjarige asielzoekers gevolgd.

Verder ontmoeten de tolkencoördinator en de Commissaris-generaal de asieltolken sinds november 2001 minimum eenmaal om de twee maanden om onderling van gedachten te wisselen.

### *III. Opdracht tolken*

Indien een kandidaat-vluchteling door het Commissariaat-generaal voor een gehoor wordt opgeroepen, bestaat de taak van de vertaler-tolk erin, de vragen van de dossierbehandelaar en de antwoorden van de kandidaat-vluchteling, alsook eventueel neergelegde documenten, zo getrouw mogelijk te vertalen.

Behalve bij deze zuivere tolk- en vertaalopdracht komt de vertaler-tolk op generlei wijze tussenbeide in de afhandeling van een asioldossier. De taak van de vertaler-tolk verschilt dus van die van de dossierbehandelaars en is omschreven in de deontologische code.

### *IV. Statuut tolken*

De asieltolken behoren niet tot het personeelskader van het Commissariaat-generaal maar verrichten hun prestaties voor het Commissariaat-generaal op occasionele basis of als zelfstandige, hoewel dit sociaal statuut lang niet altijd optimaal is.

Het Commissariaat-generaal bepleitte een zo goed mogelijke regeling op sociaal-rechterlijk vlak voor de vertalers-tolken. Ten gevolge van de juridische complexiteit en de draagwijdte van de problematiek werd echter nog geen echte concrete vooruitgang geboekt, uitzondering gemaakt voor de regeling inzake verwijlinteressen en toeslagen wegens achterstallige sociale bijdragen.

Aangezien een deel van de asieltolken nog niet vertrouwd is met de nogal complexe wetgeving inzake het zelfstandigenstatuut, is er nood aan een optimale en professionele begeleiding van deze personen.

Daarom werd eind 2000 de Administratieve Begeleidingscel Tolken Asiel verder uitgebouwd. Zij heeft tot doel de *asieltolken* te voorzien van correcte en concrete informatie betreffende hun sociaal statuut en hen met raad en daad bij te staan in geval van eventuele problemen. Zo kan de cel bijvoorbeeld een beroep doen op enkele vaste contactpersonen bij de meeste overheidsdiensten die bij de problematiek zijn betrokken, zoals de RSVZ, de RVA en FOD van Financiën. Bovendien werden in de loop van 2001 en 2002 meerdere zitdagen met een sociale inspectrice van de RSVZ

georganiseerd. Met een uitgebreid overzicht betreffende de rechten en plichten die bij het zelfstandigenstatuut komen kijken, verzorgde de begeleidingscel tevens het leeuwenaandeel van de informatiebrochure Tolken bij de Asielinstanties, die in april 2001 onder de asieltolken werd verspreid.

Voor zijn tolkprestaties bij het Commissariaat-generaal ontvangt de asieltolk een bij Ministerieel Besluit vastgelegd jaarlijks geïndexeerd ereloon op basis van de duur van de tolkprestatie, alsook een vervoersonkostenvergoeding.

De vertaalprestaties waren nog niet wettelijk geregeld. Het CGVS hanteerde een vaste vergoeding per vertaalde bladzijde van ca. 30 regels.

Enkele statistische gegevens:

	2001	2002
<i>Aantal tolken waarop een beroep werd gedaan</i>	197	241
<i>Aantal voorgekomen brontalen</i>	87	85
<i>Aantal dossiers waarvoor bijstand tolk werd gevraagd</i>	23 271	23 166
<i>Aantal vertaalde bladzijden</i>	19 993	11 135

Tien meest aangevraagde brontalen voor **tolkprestaties:**

**2001**

1. Russisch
2. Albanees
3. Arabisch
4. Farsi
5. Servo-Kroatisch
6. Slowaaks
7. Armeens
8. Roemeens
9. Lingala
10. Georgisch

**2002**

1. Albanees
2. Russisch
3. Arabisch
4. Farsi
5. Servo-Kroatisch
6. Lingala
7. Turks
8. Peul
9. Nepali
10. Koerdisch

Tien meest aangevraagde brontalen voor **vertaalprestaties:**

**2001**

1. Russisch
2. Farsi
3. Georgisch
4. Armeens
5. Arabisch
6. Albanees
7. Slowaaks
8. Bulgaars
9. Nepali
10. Servo-Kroatisch

**2002**

1. Russisch
2. Farsi
3. Arabisch
4. Turks
5. Georgisch
6. Albanees
7. Nepali
8. Urdu
9. Bulgaars
10. Armeens

De tolkendienst wordt geleid door Steven Van Der Poten.

## c. Documentatie- en researchdienst (Cedoca)

Cedoca, het centrum voor documentatie inzake asiel, is een ondersteunende dienst voor de dossierbehandeling van het Commissariaat-generaal.

De dienst wordt geleid door An VANDEVEN, die wordt bijgestaan door Bart THEUNIS.

De dienst bestaat enerzijds uit een **researchteam** en anderzijds uit een **bibliotheek**.

Op initiatief van de Commissaris-generaal stuurden de verantwoordelijken van de drie asielinstanties in juli 2001 een herziening van het protocolakkoord naar de Minister voor akkoord. Hierdoor werd het researchteam gereïntegreerd in het Commissariaat-generaal en bleven de drie asielinstanties (het Commissariaat-generaal, de Vaste Beroepscommissie voor Vluchtelingen en de Dienst Vreemdelingenzaken) hun gemeenschappelijke bibliotheek behouden.

Deze integratie maakt een interactieve samenwerking tussen de researchers en de dossierbehandelaars mogelijk. Researchers worden bovendien betrokken bij het opstellen van de landgebonden richtlijnen.

Gezien de complexiteit van de materie zijn de leden van het researchteam gespecialiseerd per geografische regio. Het researchteam is onderverdeeld in **7 regionale desks** en de **taalanalysedesk**, met in totaal 27 universitair geschoolde medewerkers sedert 2001. De ploeg van researchers wordt bijgestaan door een twintigtal medewerkers die instaan voor de informatieverwerking in de bibliotheek.

In april 2001 werden 24 nieuwe medewerkers aangeworven:

- universitaire medewerkers ter versterking van de regiodesks om tegemoet te komen aan het stijgende aantal vragen;
- een bibliothecaris om de bibliotheek op een professioneel niveau te organiseren;
- researchassistenten van niveau 2 voor de ontwikkeling van de helpdesks;
- een taalkundige voor de uitbouw van de taalanalysedesk.

De medewerkers werken voornamelijk voor de dossierbehandelaars van het Commissariaat-generaal. Dit moet toelaten dat deze laatsten een optimale kennis van de landen van herkomst verwerven. Verder geven ze ook informatie door aan de Dienst Vreemdelingenzaken en aan de Vaste Beroepscommissie voor Vluchtelingen.

### *I. Het researchteam*

#### *Taken*

De researchers volgen de wijzigingen in de feitelijke situatie in die landen waarvoor ze verantwoordelijk zijn op de voet. Zij verzamelen en selecteren elke relevante informatie en sturen die door naar de geografische secties.

De meeste tijd wordt besteed aan gespecialiseerd onderzoekwerk. Wanneer het antwoord op bepaalde specifieke vragen niet terug te vinden is in de werken of landenmappen in de bibliotheek, kunnen de dossierbehandelaars deze vragen doorsturen naar de researchers. Zij zullen dan in meer gespecialiseerde informatiebronnen op zoek gaan naar een antwoord op deze concrete vragen.

Door de aanwerving van nieuwe researchers in april 2001 werd het mogelijk om meer themabriefings, checklists en chronologieën op te stellen.

De researchers kregen in 2002 ongeveer 5 000 vragen te verwerken. De Afrikadesk is koploper met 1 700 vragen, de desk Midden-Oosten/Maghreblanden volgt met 1 086 vragen, hekkensluiter is de desk Latijns-Amerika met 66 vragen.

Daarnaast worden er soms deskundigen uitgenodigd om een voordracht te geven en nemen de researchers deel aan missies in de landen van herkomst van de asielzoekers.

### *Bronnen*

Een belangrijk deel van de informatie wordt verkregen via persoonlijke contacten die de researchers hebben opgebouwd zowel in de landen van herkomst van de asielzoekers als in België en in derde landen. Het gaat hier dan zowel om publieke als privé-gesprekspartners zoals Belgische diplomaten in het buitenland, verantwoordelijken van ngo's, medewerkers van gespecialiseerde studiecentra...

Veel informatie wordt ook verkregen via elektronische bronnen zoals websites, elektronische boeken en tijdschriften, elektronische databanken, discussiefora, nieuwsgroepen en mailinglijsten.

Ook werken zij vaak samen met Europese en andere internationale asielinstanties voor de uitwisseling van informatie over de landen van herkomst van de asielzoekers.

### *Fact-finding missions naar de landen van herkomst*

Indien er onvoldoende informatie over een land van herkomst te vinden is, wordt er in overleg met de Commissaris-generaal een missie georganiseerd naar dat land. Deze missies hebben tot doel informatie ter plaatse te vergaren (fact finding) en een lokaal contactennetwerk uit te bouwen (networkbuilding). Deze missies worden grondig voorbereid in samenwerking met Federale Overheidsdienst Buitenlandse Zaken en de diplomatieke posten ter plaatse. Er gebeurt tevens overleg met de Dienst Vreemdelingenzaken, de Vaste Beroepscommissie voor vluchtelingen en indien nodig, met andere overheidsinstanties.

De volgende missies vonden plaats:

In 2001:

- mogelijkheden van interne vlucht voor Tsjetjeense ontheemden, Moskou, juni 2001;
- Macedonië, mei 2001;
- Algerije, juni - juli 2001;
- Georgië, oktober - november 2001.

In 2002:

- Nepal, januari 2002;
- Iran, mei - juli 2002;
- Democratische Republiek Congo, juni - augustus 2002;
- Algerije, juli 2002.

## II. Contacten tussen Cedoca en de dossierbehandelaars

In 2001 werden deze structureel georganiseerd.

Geregeld komen de leden van de geografische pijlers en de projectsecties samen met de researchers van de overeenkomstige regiodesks. Deze vergaderingen geven de mogelijkheid nieuwe ontwikkelingen in de feitelijke situatie in de herkomstlanden te bespreken, de verzamelde informatie te interpreteren, te bepalen welke onderzoeken prioritair zijn en de opvolging van de gestelde vragen te bespreken. Bedoeling hiervan is de samenwerking en interactie te optimaliseren.

De dossierbehandelaars kunnen met hun vragen ook steeds rechtstreeks terecht bij de researchers. Deze contacten worden aangemoedigd zodat bepaalde vragen kunnen worden verijnd of om informatie te situeren in een bredere context.

### *Newsletters*

Sinds april 2001 wordt er per geografische regio een nieuwsbrief opgesteld waarin de meest interessante informatie met betrekking tot de landen van herkomst van de asielzoekers wordt meegedeeld. De nieuwsbrief bevat ook een lijst met nieuwe aanwinsten van de bibliotheek en de statistieken van de asielaanvragen.

### *Helpdesk researchassistenten*

In juni 2002 werd de helpdesk van de researchassistenten opgestart om tegemoet te komen aan de noden van de dossierbehandelaars. Door de werkdruk hebben de dossierbehandelaars niet altijd de gelegenheid om zelf veel opzoekingswerk te verrichten in de bibliotheek. De researchassistenten leggen, op eenvoudige vraag van de dossierbehandelaar, de specifieke informatie die in de landendossiers zijn opgenomen, ter inzage klaar. Zij doen tevens eenvoudige zoekopdrachten via internet op vraag van de dossierbehandelaars. Meer complexe en gecompliceerde vragen worden bezorgd aan de researchers.

In 2003 zal deze nieuwe dienstverlening worden geëvalueerd.

## III. Taalanalyse

In het kader van de asielprocedure vormt de herkomst van een kandidaat-vluchteling vaak een essentieel element bij de beoordeling van de asielaanvraag. Een van de methoden om de herkomst van een persoon te achterhalen bestaat uit de analyse van zijn taalgebruik. Een onderzoek van de taal (uitspraak, woordkeuze, woordvolgorde, het gebruik van spreekwoorden en tussenwerpsels, het gebruik van non-verbale elementen...) van een kandidaat-vluchteling kan informatie verschaffen over de herkomstregio van een bepaalde persoon alsook over zijn migratietraject. Tevens wordt ook met de inhoudelijke details van het gesprek rekening gehouden.

Er dient echter benadrukt te worden dat het resultaat van de taalanalyse niet als enig argument kan en mag worden gebruikt bij de beoordeling van een asielaanvraag. De taalanalyse heeft in alle gevallen slechts de waarde van een bijkomend element in de uiteindelijke beslissing.

In 2001 werden er 13 taalanalyses verricht (hoofdzakelijk voor vermeende Irakezen). In 2002 werden er 19 taalanalyses verricht (4 Irakezen en 15 Tsjetsjenen).

#### IV. *De Bibliotheek*

De dagelijkse leiding van de bibliotheek wordt waargenomen door Emmanuel DI PRETORO. Samen met 4 bibliotheekassistenten en 8 researchassistenten zorgt hij voor een goede werking van de bibliotheek.

De drie asielinstanties hebben een gemeenschappelijke bibliotheek, die voornamelijk gespecialiseerd is in informatie over de herkomstlanden van de asielzoekers. Daarnaast zijn er ook meer algemene werken te vinden over asiel- en vreemdelingenrecht.

Momenteel telt de bibliotheek al meer dan 4 000 boeken en rapporten. Daarnaast is de bibliotheek geabonneerd op een honderdtal nationale en internationale tijdschriften en dagbladen. Er is tevens een uitgebreide kaarten- en videocollectie.

De bibliotheek beschikt ook over een uitgebreide verzameling landendossiers en themamappen.

##### *Themamappen*

In de themamappen (ongeveer 150 dossiers) wordt de informatie samengebracht over de verschillende thema's die in het Vluchtelingenverdrag worden aangehaald, zoals het begrip sociale groep, genderproblematiek, desertie, homoseksualiteit, interne vlucht, ...

##### *Landendossiers*

De landendossiers bevatten informatie over de herkomstlanden van de asielzoekers, die verkregen wordt op basis van algemeen onderzoek en onderzoek op basis van specifieke vragen. Die informatie wordt per land op thematische wijze geklasseerd. Zo'n 2 500 landendossiers worden regelmatig geüpdatet door de researchassistenten.

##### *Elektronisch dagelijks persoverzicht (Daily Press Review)*

Vanaf juni 2002 werd er overgeschakeld van het papieren persoverzicht "Infojur" naar een elektronisch persoverzicht. Bij die gelegenheid kreeg het persoverzicht ook een andere naam "Daily Press Review" (DPR). De DPR bevat een persoverzicht van nationale en buitenlandse dagbladen en verschijnt dagelijks.

#### V. *Documentair intranet*

De informatiestroom (elektronische of papieren versie) werd onbeheersbaar en hierdoor was het opzoeken van informatie niet gebruiksvriendelijk en was de informatie moeilijk toegankelijk.

Deze knelpunten werden opgelost door de omvorming van de bibliotheek tot een geïnformatiseerd kenniscentrum. Op voorstel van de Commissaris-generaal aanvaardde de Minister van Ambtenarenzaken en Modernisering van de Openbare Besturen dit als een moderniseringsproject.

De ministerraad stemde in juni 2001 in met een behoeftestudie.

Arthur Andersen startte op 12 oktober 2001 de studie, die de volgende doelstellingen had:

- de behoeften van de gebruikers in kaart te brengen;
- de behoeften te vergelijken en af te tasten, met enkele internationale referentievoorbelden (kennisoverdracht);

- een reeks technische implementatiekeuzes en criteria vast te leggen ;
- overgangsstrategieën (documenten, processen, personeel) vast te leggen;
- een implementatieplan op te stellen.

In het voorjaar van 2002 werd de studie afgerond.

In september 2002 stemde de Minister van Ambtenarenzaken en Modernisering van de Openbare Besturen in met de daadwerkelijke uitbouw van het documentair intranet als een onderdeel van het Federale Overheidsproject «e-government» dat wordt uitgewerkt door FEDICT.

Het documentair intranet wordt operationeel in 2003 en zal ook toegankelijk zijn voor de andere asielinstanties.

## *VI. Internationale samenwerking*

Een intensieve internationale samenwerking is een onontbeerlijke voorwaarde voor de harmonisatie van de asielprocedures. De samenwerking tussen de verschillende documentatie- en researchcentra werd geïntensifieerd in 2001 en 2002 d.m.v. werkbezoeken en het deelnemen aan verschillende internationale vergaderingen.

Het Commissariaat-generaal werkt op internationaal vlak zeer intensief samen met andere Documentatie- en Researchcentra.

Er vinden sinds november 2001 geregeld werkbezoeken plaats met de researchers van de Nederlandse Immigratie en Naturalisatiedienst.

Deze werkbezoeken leiden tot een intensieve uitwisseling van informatie en expertise. Er is ook een nauwe samenwerking met de researchers van de Duitse, Zwitserse, Britse en Franse asielinstanties. In november 2002 vond er op het Commissariaat-generaal een werkbezoek plaats van de hoofden van research- en documentatiecentra van Nederland, Duitsland, Ierland, het Verenigd Koninkrijk, Frankrijk, de Verenigde Staten en Canada.

### **d. Dienst Internationale Relaties**

De problematiek inzake vluchtelingen en asielzoekers heeft een internationale dimensie zodat geregeld internationale contacten vereist zijn. Deze contacten vinden hoofdzakelijk plaats in het kader van de Europese Unie. Daarnaast bestaan er ook meer informele intergouvernementele fora, waarbij niet alleen de lidstaten van de Europese Unie maar ook derde landen en internationale organisaties kunnen betrokken zijn.

Begin 2001 werd er besloten een specifieke dienst op te richten die zich zou toeleggen op de "internationale relaties". Voordien werd deze taak waargenomen door diverse diensten en personen naargelang het onderwerp dat op de agenda stond. Een zekere stroomlijning was dan ook nodig, vooral met het oog op een betere coördinatie en opvolging.

#### *I. Samenwerking op het vlak van de Europese Unie*

De concrete aanleiding tot de oprichting van deze dienst was het Belgische voorzitterschap tijdens het tweede semester van 2001. Het Commissariaat-generaal,

met name de verantwoordelijke van de nieuwe dienst, diende het voorzitterschap van de **CIREA**-werkgroep waar te nemen.

Vanaf de tweede helft van 2002 werd CIREA omgevormd tot **EURASIL**. Wat de activiteiten betreft is er nauwelijks een verschil. Alleen wordt EURASIL permanent voorgezeten door vertegenwoordigers van de Europese Commissie en werd er dus afgestapt van het beurtroolsysteem dat gold voor het voorzitterschap van CIREA.

CIREA vroeger en EURASIL nu zijn werkgroepen binnen het kader van de Europese Unie waar de asielinstanties van de lidstaten op informele wijze met elkaar overleg plegen en gegevens en informatie uitwisselen. Per jaar zijn er normaal zowat 8 à 10 vergaderingen gepland, waar behalve de meer algemene informatie telkens een specifiek land van oorsprong of een bepaald horizontaal thema aan bod komt. Elk semester is er ook een vergadering met de asielinstanties van de Verenigde Staten en Canada, en een andere met de verantwoordelijke diensten van de kandidaat-lidstaten.

In de loop van 2001-2002 kwamen volgende landen van oorsprong aan bod: Iran, Afghanistan, Sri Lanka, Turkije, Rwanda, Palestina, Colombia, Kazachstan, Oezbekistan, Turkmenistan en Algerije. Daarnaast werden de meest uiteenlopende horizontale thema's besproken: de activiteiten in het asieland en nieuwe asielaanvragen, de statistische verwerking van asielgegevens, de rol van het psychologische advies, het terrorisme, de informatievergaring inzake de landen van oorsprong.

Daarnaast was het de bedoeling dat de dienst "Internationale Relaties" actief de fora zou opvolgen waar werk wordt gemaakt van de harmonisatie van het asielbeleid op het Europese niveau. Het Verdrag van Amsterdam (1997) bepaalt immers dat er inzake de asielmateries binnen een bepaalde termijn:

- een regeling moet worden getroffen ter bepaling van de lidstaat die verantwoordelijk is voor het onderzoek van de asielaanvraag;
- een aantal minimumnormen worden vastgelegd inzake:
  - het onthaal van asielzoekers,
  - de voorwaarden waaraan een kandidaat-vluchteling moet voldoen om het statuut te verwerven;
  - de asielprocedure;
  - de tijdelijke bescherming in geval van een massale instroom;
  - de subsidiaire bescherming als aanvulling op de bescherming die het Verdrag van Genève biedt.

De voorstellen worden in de eerste plaats grondig door experts besproken in de werkgroep "**ASIEL**". Via een aantal tussenstadia worden ze ten slotte ter goedkeuring aan de Raad van Ministers voorgelegd.

In de loop van 2001 - 2002 is er een akkoord bereikt over de minimumnormen inzake de tijdelijke bescherming bij massale instroom, de minimumnormen inzake het onthaal van asielzoekers en over een regeling ter bepaling van de lidstaat die verantwoordelijk is voor het onderzoek van de asielaanvraag. De voorstellen tot richtlijn inzake de drie overblijvende thema's (vluchtelingenstatus, subsidiaire bescherming en asielprocedure) zijn nog in bespreking.

## *II. Samenwerking op multilateraal vlak*

Het Commissariaat-generaal nam deel aan vergaderingen die werden georganiseerd in het kader van de **IGC** (Intergovernmental Consultations on Asylum, Refugee and Migration Matters). Dit forum voor discussie en informatie-uitwisseling brengt geregeld



bepaalde staten van Europa, Noord-Amerika en Australië bijeen in werkgroepen en seminars die diverse problemen behandelen zoals asiel, de terugkeer, mensenhandel en andere vormen van illegale handel, verzamelen van informatie over landen van oorsprong, immigratie en veiligheid enz.

In 2001 nam de Commissaris-generaal deel aan twee belangrijke vergaderingen van de structuur (Mini en Full Round), tijdens welke de hoge ambtenaren de balans opmaakten van de activiteiten van de werkgroepen en de toekomstige oriëntaties definieerden.

In 2001 nam de verantwoordelijke van CEDOCA eveneens deel aan twee vergaderingen van de werkgroep inzake informatie over het land van herkomst. Door deze ontmoetingen konden analyses worden uitgewisseld, documenten worden gecompileerd, instrumenten voor het verzamelen van informatie en de verbetering van documentatieopzoeking enz. worden geharmoniseerd. Andere CGVS-medewerkers hebben hun ervaring aangebracht in het kader van specifieke seminars over landen zoals Afghanistan, Irak en Sri Lanka of over thema's zoals oorlogsmisdadigers en personen die een risico voor de veiligheid vormen. Deze laatste ontmoeting die plaatsvond na de terroristische aanslagen van 11 september, legde de nadruk zowel op individuen op wie de uitsluitingsclausules van het Verdrag van Genève van toepassing zijn, als op de individuen die een gevaar voor de nationale veiligheid vormen.

Begin 2002 nam het Commissariaat-generaal opnieuw deel aan een ontmoeting van de Full Round, die werd georganiseerd in Oxford, en aan werkgroepen, waaronder de werkgroep inzake de informatie over de herkomstlanden of de werkgroep van ad-hocseminars over Irak.

Vanaf oktober 2002 nam de Commissaris-generaal op verzoek van de andere leden het IGC-voorzitterschap waar gedurende een jaar.

Er worden inspanningen geleverd om een systematische en actieve aanwezigheid bij elke werkgroep te verzekeren, om de discussies van het organisatiecomité en de consultaties van de Mini Full Round voor te bereiden en uit te voeren en om de Full Round in april 2003 te organiseren. In het kader van het voorzitterschap moedigde de Commissaris-generaal, Pascal SMET een grootschalige discussie aan over het thema van de registratie van de asielzoekers en de migranten. Ten slotte werd er een regelmatige consultatie van en coördinatie met het IGC in Genève tot stand gebracht en er werden bilaterale contacten gelegd om de ontwikkeling en de efficiëntie van de structuur te bevorderen.

Daarnaast neemt het Commissariaat-generaal ook deel aan het zogenaamde **A 8-overleg**. De A 8 is een informele groep waarvan Duitsland, Nederland, het Verenigd Koninkrijk, Zweden, Zwitserland en (sinds 2002 ook) België deel uitmaakt. Het doel van deze groep is te komen tot praktische oplossingen voor problemen inzake informatiedoorstroming en procedureaspecten.

### *III. Bilaterale contacten*

Uiteraard vonden er voortdurend diverse formele en informele contacten plaats met buitenlandse collega's met het oog op informatie-uitwisseling, beleidsoverdracht en benchmarking.

## e. De Psy-supportcel

Deze dienst heeft als opdracht de dossierbehandelaar te adviseren over de psychische en mentale toestand van de kandidaat-vluchteling wanneer deze een invloed hebben op de dossierbehandeling.

Gevolggevend aan o.a. een UNHRC-aanbeveling werd op 1 april 2001 een "Psy-supportcel" geïnstalleerd, waarvan de werking volgens de vigerende wettelijke en deontologische richtlijnen vastgelegd. Een adviseur-expert-psy, Luc QUINTYN, is voltijds belast met de organisatie en de werking van de cel.

Concreet behelst de taak van de psy-supportcel het verstrekken van een individueel advies aan de dossierbehandelaars. Soms wordt het advies verstrekt na een "individueel" psychologisch evaluatieonderzoek. In 2001 waren er 35 dergelijke onderzoeken, dit aantal is, in 2002, opgelopen tot 79. Uit deze cijfers blijkt dat de kandidaat vluchtelingen in steeds ruimere mate gebruikmaken van een factor "psy" ter ondersteuning van hun dossier.

Ook de appreciatie van de medische – psychologische attesten behoort tot de opdracht van de Psy-supportcel. De aard en/of inhoud van sommige aangevoerde medische, psychiatrische en psychologische attesten zorgen voor heel wat onduidelijkheid en noden de cel soms om bijkomende inlichtingen in te winnen. Hoewel de overgrote meerderheid van de attesten objectief en te goede trouw zijn, moet vastgesteld worden dat er soms welwillendheidattesten en zelfs enkele frauduleuze attesten werden voorgelegd.

Naast deze acties gericht op de asielzoeker zelf wordt de Psy –supportcel ook actief ingeschakeld bij het HRM-beleid van het commissariaat -generaal. In samenwerking met het KLC verzorgde zij meerdere informatiesessies voor de dossierbehandelaars i.v.m. geëigende en materiegebonden problemen (psychetraumatologie, etnopsychiatrie, stresspreventie...).

Gezien de soms gevoelige aard van de materie en de mogelijke impact op het personeel (vicariante stress) werd tevens een aanzet gegeven tot het ontwikkelen van een preventief omkaderingsprogramma.

Een heel bijzondere minderheid wordt gevormd door alleenstaande kandidaat-vluchtelingen die wegens een ernstige psychiatrische aandoening nooit konden worden geïnterviewd. Hun administratieve statuut blijft noodgedwongen ongeregeld.

## 5. Bijzondere aandachtspunten

### a. Niet begeleide minderjarige asielzoekers

#### I. Statistische gegevens<sup>11</sup>

Sinds het ontstaan van het Commissariaat-generaal werden er 14.034 dossiers op naam van minderjarige asielzoekers<sup>12</sup> geopend ( december 2002).

In 2001 hebben 1.611 personen een asielaanvraag ingediend in de hoedanigheid van minderjarige. In 747 gevallen ging het om niet wettelijk begeleide minderjarigen.

In 2002 werden 912 asielaanvragen ingediend door niet wettelijk begeleide minderjarigen. Volgens medische testen uitgevoerd door het universitaire ziekenhuis van Antwerpen waren 314 van hen niet minderjarig.

Deze niet wettelijk begeleide minderjarigen kunnen als volgt opgesplitst worden naar leeftijd, geslacht, nationaliteit en plaats van de asielaanvraag.

De cijfers beschikbaar voor 2001 zijn onvolledig.

Voor 2002 heeft het studie bureau van de Dienst Vreemdelingenzaken de volgende gegevens verzameld:

< 6 jaar	2	%
>6 jaar en < 11 jaar	6	%
>11 jaar en <16 jaar	30	%
16 jaar	27	%
17 jaar	25	%

**Geslacht** van de minderjarige kandidaat vluchtelingen (2001-2002):

	2001	2002
Jongens	76%	68%
Meisjes	24%	32%

“Top 10” van de **nationaliteiten** van de kandidaat vluchtelingen (2001-2002):

2001	2002
1. D.R. Congo: 10.2%	1. D.R.Congo: 20.2%
2. Rwanda: 9.4%	2. Rwanda en Albanie: 8.5%
3. Albanie: 8%	4. Kosovo: 4.5%
4. India: 5.8%	5. Turkije: 3.3%
5. Angola: 4.7%	6. Burundi:
6. Rusland: 4.4%	7. Afghanistan en Guinea: 3%
7. Afghanistan en Kosovo: 4.3%	9. Roemenie: 2.3%
9. Guinea: 4.1%	10. Iran: 2.1%
10. Sierra Leone: 2.9%	

<sup>11</sup> Deze cijfergegevens mogen slechts als richtinggevend worden beschouwd. Door de uitbouw van een nieuwe gegevensbank zal men in de toekomst over betrouwbaardere, completere en verfijnde gegevens kunnen beschikken.

<sup>12</sup> De minderjarigen die een individuele asielaanvraag hebben ingediend, zijn in principe minderjarigen die zich alleen op het Belgische grondgebied bevinden of worden vergezeld van een andere persoon (dan hun vader, moeder of wettelijke voogd). Ook de minderjarigen die hun ouder(s) vervoegen of die reeds eerder dan hun ouders in België waren vallen hieronder.

De minderjarigen die samen met hun ouder(s) asiel aanvragen, worden door de Dienst Vreemdelingenzaken ingeschreven op de bijlage 25 of 26 van hun ouders en volgen bijgevolg de procedure van de ouder(s). De Dienst Vreemdelingenzaken kan echter bij twijfel over de familieband tussen het kind en de volwassene toch beslissen een individueel asieldossier te openen voor de minderjarige die zijn ouder(s) vergezelt. De minderjarigen, die zijn ingeschreven op de bijlage van een volwassene, zijn dus niet verrekend in deze statistieken.

**Plaats** waar de asielaanvraag van de minderjarige kandidaat vluchteling werd ingediend (2001-2002):

	2001	2002
grens	31.3 %	7 %
binnenland	68.7 %	93 %

In 2001 en 2002, heeft het Commissariaat -generaal de volgende beslissingen genomen in de ontvankelijkheidsfase:

ONTVANKELIJKHEIDSFASE	2001	2002
bevestigende beslissingen weigering van toegang		5.2%
bevestigende beslissingen weigering van verblijf	66.06%	53.85%
beslissingen dat verder onderzoek noodzakelijk is	24.94%	34.16%
laattijdig beroep	0.26%	-
technische weigering (weigering van verblijf)	8.74%	6.79%

In 2001 en 2002, heeft het Commissariaat -generaal de volgende beslissingen genomen ten gronde :

TEN GRONDE	2001	2002
erkenning van de hoedanigheid als vluchteling	18.94%	11.11%
erkenning van de hoedanigheid als vluchteling (familiehereniging)	1.52%	5.56%
weigering van erkenning	79.54%	83.33%

## II. Ontwikkeling in de praktijk

### Het Commissariaat-generaal

Commissaris-generaal Pascal Smet heeft tijdens de voorbije twee jaar bijzondere aandacht gehad voor de problematiek van de minderjarige asielzoekers en probeert op actieve wijze binnen zijn instelling een adequate en menselijke behandeling van de dossiers van minderjarige asielzoekers te bevorderen.

Er werden specifieke behandelingsrichtlijnen voor begeleide en niet-begeleide minderjarigen uitgewerkt. Deze richtlijnen brengen de algemene principes voor de behandeling van asielaanvragen van minderjarigen in herinnering alsook de verantwoordelijkheden van de verschillende diensten bij de behandeling van deze aanvragen. Er werden ook meer specifieke kwesties behandeld zoals de botscan, de vraag tot afstand van de procedure of de mogelijke gevaarlijke situaties en de risico's op verdwijning.

Voor alle secties werden er dossierbehandelaars en supervisors aangesteld die in het bijzonder belast zijn met de behandeling van de asielaanvragen van minderjarigen. Ze ontvangen een specifieke vorming en gerichte informatie over de problematiek van de minderjarigen. Tijdens de voorbije twee jaar werden ze bijvoorbeeld bewust gemaakt van specifieke thema's zoals de kindsoldaten of de trauma's bij het kind en de adolescent in ballingschap.

Hoewel er dossierbehandelaars zijn die zowel dossiers van meerderjarigen als minderjarigen behandelen, zijn er anderen die enkel minderjarigendossiers behandelen. Zo bestaat er binnen de Franstalige Afrikasectie een cel die zich voltijds met de dossiers van minderjarigen bezighoudt.

De coördinator van de minderjarigendossiers,- momenteel is dit Hedwige de Biourge is belast met de bepaling en de opvolging van richtlijnen voor de behandeling van deze dossiers. Als contactpersoon voor de externe communicatie i.v.m. principevragen

en eerste informatie, tracht de coördinator ook de bestaande praktijken en de samenwerking met andere diensten te verbeteren.

### *Dienst Vreemdelingenzaken*

In maart 2002 verving een nieuwe dienstnota inzake de behandeling van de dossiers in verband met het verblijf van vreemde niet-begeleide minderjarigen de nota van 1 april 1999.

Begin december 2002 werd een nieuwe cel Minderjarigen binnen het Bureau R opgericht. Deze cel is belast met de inschrijving en het verhoor, het nemen van beslissingen alsook de administratieve opvolging van de asielpcedure van niet-begeleide minderjarigen.

## **b. Genderproblematiek**

De Commissaris-generaal volgt een genderinclusieve benadering van het Vluchtelingenverdrag bij de beoordeling van de asielaanvragen. De aanvragen worden rekening houdend met de specifieke aard van de (vrees voor) vervolging en de sociale, politieke en culturele achtergrond van de betrokkenen nauwgezet onderzocht.

De vluchtmotieven die vrouwelijke asielzoekers inriepen in 2001 - 2002 waren, net zoals in het verleden, niet altijd gendergebonden. Meestal riepen ze klassieke asielmotieven in (zoals religieuze motieven, het behoren tot een vervolgd etnische groep, politieke activiteiten...). Bovendien werd heel zelden genderspecifieke vervolging als *enig* asielmotief ingeroepen. Meestal ging het gepaard met andere vluchtmotieven of werd dit motief heel incidenteel aangehaald.

Wanneer vrees voor vervolging op basis van het geslacht en gendergebonden vervolging niet aan een van de andere criteria van de Vluchtelingenconventie gelinkt konden worden, kunnen ze juridisch gezien onder het criterium 'het behoren tot een bepaalde sociale groep' vallen. Deze specifieke sociale groep dient altijd nader gespecificeerd te worden (vb. de subgroep 'vrouwen die in land x werden verkracht als oorlogsvergoeding tijdens burgeroorlog y'). Het vrouw-zijn is op zich niet voldoende om onder het bovengenoemde criterium van de Vluchtelingenconventie te kunnen vallen.

Uiteraard moet er sprake zijn van een gegronde vrees voor vervolging, wat enkel door een individueel onderzoek van de asielaanvraag uitgemaakt kan worden.

Een verdere belangrijke voorwaarde is dat de betrokkene niet kan rekenen op de bescherming van zijn/haar autoriteiten, ofwel omdat deze niet willen of kunnen optreden, ofwel omdat deze het gedrag dat aanleiding geeft tot vervolging, tolereren of aanmoedigen.

Daar de beslissingen in 2001 - 2002 nog niet op basis van de vervolgingsgronden in de databank van het Commissariaat-generaal werden geregistreerd, wat wel in de nabije toekomst zal gebeuren, volgen hierna een aantal algemene tendensen voor de gendergebonden vervolging.

In tegenstelling tot de voorgaande jaren zijn de asielaanvragen op basis van gendergebonden vervolging gestegen. Seksueel geweld (verkrachting) en vervolging omwille van de seksuele geaardheid van de betrokkenen waren de meest voorkomende vormen van gendergebonden vervolging. Ook vervolging omwille van het overtreden van sociale normen of wegens het 'vrouw-zijn' kwamen in sommige landen geregeld voor. Ook het aantal dossiers waarin gedwongen huwelijk of huishoudelijk geweld als asielmotief of een van de asielmotieven wordt ingeroepen is toegenomen. Ook genitale verminking

kwam voor, maar in mindere mate dan de andere vormen van vervolging. Soms baseerden de betrokkenen hun asielaanvraag op verschillende van deze vormen van gendergebonden vervolging, doch meestal echter werden ze samen met de andere klassieke vervolgingsgronden ingeroepen.

Seksueel geweld/misbruik en verkrachting is een regelmatig voorkomende vorm van vervolging die geografisch zeer verspreid is (Afrika, Rusland, Kaukasus, Oost-Europa, Balkan, het Midden-Oosten en het Verre Oosten).

Het invoeren van vervolging omwille van seksuele geaardheid (homo-, bi- of transseksualiteit) als asielmotief is in 2001 - 2002 sterk toegenomen. Alhoewel het meestal als enig asielmotief wordt ingeroepen, halen de betrokkenen soms ook andere motieven aan zoals politieke motieven.

Het invoeren van genitale verminking is veeleer marginaal toch zijn de asielaanvragen omwille van genitale verminking in vergelijking met de voorbije jaren gestegen. Zowel vrouwen uit Somalië, Djibouti, Soedan, Sierra Leone als uit Kameroen, Nigeria, Kenia of Eritrea roepen dit asielmotief in. De verschillende vormen van besnijdenis worden ingeroepen, naargelang van de streek of de bevolkingsgroep waartoe de betrokkene behoort: sunna-besnijdenis, clitoridectomie of (her)infibulatie. Sommige vrouwen vrezden besnijdenis voor zichzelf of voor hun dochter(s). Andere vrouwen vrezden herinfibulatie na het huwelijk of de geboorte van een kind. Nog andere vrouwen verzetten zich tegen de praktijk van besnijdenis in het algemeen.

Interne richtlijnen van het Commissariaat-generaal betreffende gendergebonden vervolging, waarin zowel inhoudelijke als procedurele aspecten voorkomen, zijn in voorbereiding.

## c. Openbare orde en mensenhandel

### I. Mensenhandel/-smokkel

Net als de voorbije jaren werd het Commissariaat-generaal ook in 2001 en 2002 geconfronteerd met misbruiken van de asielpcedure door netwerken van mensenhandelaars en -smokkelaars.

Enerzijds door groepen of mensen die de mensenhandel/-smokkel organiseren en die de asielpcedure gebruiken om zelf een verblijfsvergunning in België te verkrijgen. Anderzijds door personen die al dan niet vrijwillig via deze netwerken in de asielpcedure terechtkomen en soms afhankelijk van hen zijn geworden.

Via filières krijgen de kandidaat-vluchtelingen de mogelijkheid aangeboden om op een illegale manier de Europese Unie binnen te komen. Deze filières fungeren meestal als een soort reisbureau voor illegale migratie. Van deze groep 'vermeende vluchtelingen' zijn er ook een deel in het bezit van een "aangekocht" asielaanvraag. Vaak zijn deze verhalen zeer goed opgesteld en in sommige gevallen zijn de kandidaat-vluchtelingen zo goed voorbereid (eventueel via een "repetitorbureau") dat het uiterst moeilijk wordt de echte van de vermeende vluchtelingen te onderscheiden.

Het is dan ook van cruciaal belang voor de Conventievluchtelingen dat deze misbruiken van de asielpcedure vlug onderkend en tegengegaan worden. De asielpcedure wordt veel te vaak aangewend om een quasi-legaal statuut te verkrijgen omwille van redenen die niet in het Vluchtelingenverdrag vervat zijn. Als onderliggende redenen

kunnen zwartwerk, prostitutie, georganiseerde criminaliteit, louter economische redenen (een betere levensstandaard) en omzeilen van niet-toegelaten gezinshereniging worden vermeld. De asielprocedure wordt aldus gebruikt of misbruikt zowel om redenen van mensenhandel als om redenen van mensensmokkel.

## *II. Openbare orde*

Indien het Commissariaat-generaal op de hoogte is van crimineel of maatschappelijk ontoelaatbaar gedrag vanwege asielzoekers worden hun aanvragen prioritair behandeld om het maatschappelijke draagvlak, dat aanwezig is, voor de opvang van echte vluchtelingen niet te hypothekeren.

Het spreekt voor zich dat het onderzoek van de asielaanvraag los staat van de criminele activiteiten van een kandidaat-vluchteling. Daarenboven bestaat er een vermoeden van onschuld bij ontstentenis van een veroordeling.

## *III. Informatie-uitwisseling*

Vaak zijn politionele overheden in het bezit van asielrechtelijke informatie (bv. inzake reizen naar het land van oorsprong, bezit van documenten) betreffende asielzoekers/ erkende vluchtelingen die zij in het kader van de bestrijding van de mensenhandel opsporen. Deze informatie wordt niet systematisch overgemaakt.

Essentieel is dus een constante en snelle informatie-uitwisseling tussen de verschillende overheden (asielinstancies, politieke en gerechtelijke overheden).

## *IV. Coördinatieceel Mensenhandel & Openbare orde*

Om alle onderzoeken naar mensenhandel en mensensmokkel en hulp aan slachtoffers zowel binnen de werking van het Commissariaat-generaal als in haar contacten met andere instanties te coördineren, werd begin 2002 een cel Mensenhandel & Openbare orde opgericht.

Alle relevante informatie wordt gecentraliseerd, verwerkt en geanalyseerd.

Met betrekking tot individuele asioldossiers wordt op initiatief van de cel Mensenhandel & Openbare orde of op vraag van andere politionele instanties nagegaan en vastgesteld of er "verdachte elementen" aanwezig zijn die op mensenhandel, mensensmokkel of andere criminele activiteiten wijzen.

Op basis van informatie van de Dienst Vreemdelingenzaken, politionele of gerechtelijke instanties onderzoekt de cel Mensenhandel & Openbare Orde of een versnelling van de behandeling van een asioldossier gerechtvaardigd is.

De dossiers van kandidaat-vluchtelingen van wie wordt vermoed dat zij slachtoffer zijn van mensenhandel (prostitutie, kinderhandel, economische uitbuiting), worden specifiek opgevolgd. Indien nodig worden er contacten gelegd met andere bevoegde instanties inzake slachtofferhulp. Indien uit een asioldossier blijkt dat de kandidaat-vluchteling slachtoffer is van mensenhandel, gebeurt in de mate van het mogelijke het onderzoek en het verhoor van deze slachtoffers door een gespecialiseerde dossierbehandelaar, die rekening houdt met de precaire psychologische toestand van het slachtoffer. Hij zal ook uitleg verschaffen over de mogelijkheid van slachtofferhulp.

Uiteraard wordt een strikte scheiding gemaakt tussen de problemen gelieerd aan de mensenhandel enerzijds en de asielaanvraag anderzijds.

Daar het vaak niet duidelijk is of de kandidaat-vluchteling al dan niet een slachtoffer van mensenhandel is, worden er aan de helpdesk en in de bureaus van de dossierbehandelaars affiches van het Centrum voor Gelijkheid van Kansen en voor Racismebestrijding opgehangen in talen die de kandidaat-vluchteling beheerst. Zo kan een slachtoffer dat niet als dusdanig wordt herkend, toch de nodige informatie krijgen om zich eventueel tot een van de onthaalcentra te wenden.

In 2001 en 2002 heeft de Commissaris-generaal zich meermaals gewend tot andere Belgische instanties (de Dienst Vreemdelingenzaken, Vaste Beroepscommissie voor de vluchtelingen, de Ministers van Binnenlandse Zaken, Buitenlands Zaken en Justitie, politie en gerecht, Veiligheid van de Staat, opvangcentra) met de vraag tot een betere samenwerking en tot uitwisseling van informatie teneinde de mensenhandel en andere criminele uitwassen op een efficiënte, coherente en kordate wijze te kunnen bestrijden.

#### **d. Intrekking van het statuut van vluchteling**

De Commissaris-generaal is de enige autoriteit in België die bevoegd is voor de intrekking van de status van vluchteling.

De intrekkingen worden gecoördineerd door een gespecialiseerde medewerker die in nauw overleg met de geografische pijlers de dossiers behandelt.

Bijvoorbeeld in 2001 werd overgegaan tot zeven intrekkingenbeslissingen voor vluchtelingen die kwamen uit Rwanda, Turkije, Burundi, Irak en Wit-Rusland.

Gebruikte intrekkingenredenen: nationaliteits- en/of identiteitsfraude, geen gevolg geven aan een erkenningsbeslissing en nieuwe elementen die het verhaal ondermijnen.



## D. ALGEMENE CONTEXT

### 1. Wettelijk kader

In 2001 en 2002 werden een aantal beleidsmaatregelen en wetgevende maatregelen genomen die van belang zijn voor de toepassing van de Vreemdelingenwet in de asielmaterie. Ook binnen het parlement werd het asielbeleid besproken, o.m. naar aanleiding van het verslag inzake het regeringsbeleid met betrekking tot de immigratie.

#### a. Beleidsmaatregelen

In juli 2002 keurde de ministerraad een aantal maatregelen inzake het asielbeleid goed:

Een procedurereglement voor de Dienst Vreemdelingenzaken en voor het Commissariaat-generaal zal bij koninklijk besluit worden vastgelegd. In dit reglement wordt de huidige praktijk inzake de asielprocedure op het Commissariaat-generaal bevestigd, met bijzondere aandacht voor o.a. het horen van de asielzoeker in elk stadium van de procedure, het confronteren van de asielzoeker met de tegenstrijdigheden van het gehoor, de mogelijkheid tot wraken van de tolk...

Voorts wordt het bevel om het grondgebied te verlaten van asielzoekers waarvoor de Commissaris-generaal in de bevestigende beslissing een niet-terugleidingsclausule opneemt, verlengd met een hernieuwbare periode van een maand. Indien de Dienst Vreemdelingenzaken na verloop van tijd toch wenst te verwijderen, dient het advies van de Commissaris-generaal opnieuw te worden ingewonnen.

Als gevolg van het Conka-arrest wordt uitdrukkelijk bevestigd dat de asielzoekers die bij de Raad van State een beroep bij uiterst dringend noodzakelijkheid hebben ingediend, niet worden uitgewezen totdat de uitspraak is gevallen.

Bovendien zullen de regels met betrekking tot de levensomstandigheden in de gesloten centra in een koninklijk besluit worden vastgelegd.

Ten slotte zullen een aantal hervormingen inzake de tewerkstelling van buitenlandse werknemers de toegang tot werkstelling voor o.m. de ontvankelijk verklaarde asielzoekers vergemakkelijken.

#### b. Regelgevende maatregelen

Zowel in de Programmawet van 2001 als die van 2002 werden een aantal wetgevende maatregelen genomen die het asielbeleid aanbelangen.

In de Programmawet van 2001 werd de Organieke wet van 8 juli 1976 betreffende de Openbare Centra voor Maatschappelijk Welzijn aangepast aan de in 2000 genomen beslissing om voortaan de dienstverlening uitsluitend in natura te verlenen.

In voorgenoemde wet werd artikel 57 ter *bis* ingevoegd dat bepaalt dat in de ontvankelijkheidsfase aan de asielzoeker een door de staat, een andere overheid of bestuur georganiseerd centrum als verplichte plaats van inschrijving kan worden

aangeduid, alsook wanneer de betrokkene een beroep, met toepassing van art. 63/3 van de Vreemdelingenwet heeft ingesteld bij de Raad van State.<sup>13</sup>

Artikel 381 van de Programmawet van 2002 stelt dat de Staat kan weigeren de door het OCMW verleende maatschappelijke dienstverlening terug te betalen bij gebrek aan voldoende maatregelen voor de opvang van asielzoekers door dit OCMW. Deze houding had voor gevolg dat de asielzoekers als het ware werden aangezet zich in een andere gemeente te vestigen. Artikel 5, § 2bis van de wet betreffende het ten laste nemen van de steun verleend door de OCMW's van 2 april 1965 werd in die zin aangepast.

Voorname Programmawet bevat eveneens het belangrijke hoofdstuk betreffende de voogdijregeling voor de niet-begeleide minderjarige vreemdelingen (hoofdstuk 6, art. 479), waarvan hiernavolgende punten de belangrijkste zijn.

Er wordt een dienst Voogdij opgericht binnen de Federale Overheidsdienst Justitie die de materiële organisatie van het werk van de voogden zal coördineren en hierop toezicht zal uitoefenen.

Iedere overheid die kennis heeft van de aanwezigheid van een niet-begeleide minderjarige vreemdeling aan de grens of op het Belgische grondgebied, dient de dienst Voogdij te verwittigen, die de betrokkene onder zijn hoede zal nemen en een voogd zal aanstellen.

De aangestelde voogd dient de minderjarige te vertegenwoordigen in alle rechtshandelingen die vallen onder de Vreemdelingenwet. Hij dient o.m. de minderjarige te begeleiden tijdens de asielpcedure (eventueel een asielaanvraag in te dienen), alle voor de minderjarige nuttige rechtsmiddelen aan te wenden, te waken over de opvang van de minderjarige en zorg te dragen voor de betrokkene tijdens zijn verblijf in België.

De uitvoering en de datum van inwerkingtreding van deze voogdijregeling zullen bij koninklijk besluit worden vastgesteld.

Op 2 augustus 2002 werd het koninklijk besluit afgekondigd dat de werkingsmaatregelen en leefregels van de gesloten centra vastlegt, waarin o.m. de voor uitwijzing vatbare uitgeprocedeerde asielzoekers kunnen verblijven.<sup>14</sup>

Daarin liggen o.a. de fundamentele rechten en plichten van de bewoners en het personeel, de basisregels betreffende de leefregels in de centra en de verplichting van een huishoudelijk reglement voor elk centrum vervat. Er wordt tevens een onafhankelijke commissie opgericht die individuele klachten van de bewoners over de bepalingen van het koninklijk besluit en het huishoudelijke reglement van de centra behandelt.

Op 1 oktober 2002 werd het wetsontwerp dat als doel heeft de richtlijn betreffende minimumnormen voor het verlenen van tijdelijke bescherming in geval van massale toestroom van ontheemden, die op 20 juli 2001 door de Raad van de Europese Unie werd aangenomen, in de Vreemdelingenwet om te zetten, door de Kamer aangenomen.<sup>15</sup>

<sup>13</sup> cfr. art.70 en 71 van de Wet van 2 januari 2001 houdende sociale, budgettaire en andere bepalingen, Erratum, B.S. van 13/01/01

<sup>14</sup> Koninklijk besluit houdende vaststelling van het regime en de werkingsmaatregelen, toepasbaar op de plaatsen gelegen op het Belgisch grondgebied, beheerd door de Dienst Vreemdelingenzaken, waar een vreemdeling wordt opgesloten, ter beschikking gesteld van de regering of vastgehouden, overeenkomstig de bepalingen vermeld in artikel 74/8, § 1 van de Wet van 15 december 1980 betreffende de toegang tot het grondgebied, het verblijf, de vestiging en de verwijdering van vreemdelingen, B.S. van 12/09/02.

<sup>15</sup> Richtlijn van de Raad van de Europese Unie betreffende minimumnormen voor het verlenen van tijdelijke bescherming in geval van massale toestroom van ontheemden en maatregelen ter bevordering van een evenwicht tussen de inspanning van de lidstaten voor de opvang en het dragen van de consequenties van de opvang van deze personen van 20 juli 2001 (2001/55/EG).

Deze richtlijn bevat bepalingen betreffende het instellen van de tijdelijke bescherming, de verplichtingen van de lidstaten jegens de begunstigden van de tijdelijke bescherming, de toegang tot de asielprocedure van de betrokkenen, de gevolgen van het beëindigen van de verleende tijdelijke bescherming en de mogelijkheid voor de lidstaten om een ontheemde van de tijdelijke bescherming in sommige situaties uit te sluiten. Een tweede luik betreft de solidariteit en samenwerking tussen de lidstaten inzake de opvang van de begunstigden van tijdelijke bescherming.

Voor genoemd wetsontwerp past een aantal bepalingen van de Vreemdelingenwet aan deze nieuwe richtlijn aan (art. 50, 51/5, 51/9, 52, 54, 63, 68, 71, 74bis Vreemdelingenwet) en voegt een nieuw hoofdstuk inzake de tijdelijke bescherming aan de wet toe (nieuwe artikelen 57/29-57/36 Vreemdelingenwet)<sup>16</sup>, waarvan de hiernavolgende punten de belangrijkste zijn.

Het statuut van tijdelijke bescherming wordt voor een jaar verleend en is maximaal tot drie jaar verlengbaar. Sommige categorieën van personen kunnen van dit statuut uitgesloten worden om redenen van openbare orde en veiligheid of omdat vermoed wordt dat de betrokkene misdaden tegen de vrede of tegen de menselijkheid of oorlogsmisdaden heeft begaan. Deze bepalingen kunnen eveneens van toepassing zijn op de familieleden van de betrokkene, op voorwaarde dat ze deze bescherming nodig hebben.

Het nieuwe hoofdstuk behandelt verder de te volgen procedure in geval van overname van de betrokkenen door België of een andere lidstaat.

De Wet van 26 mei 2002 betreffende het recht op maatschappelijke integratie ten slotte heeft het recht op een leefloon of op maatschappelijke integratie door tewerkstelling voor erkende vluchtelingen vastgelegd.<sup>17</sup>

### **c. Parlementaire initiatieven**

In haar voortgangsrapport inzake het regeringsbeleid met betrekking tot de immigratie van 1 juli 2001<sup>18</sup> stelde de Commissie voor Binnenlandse Zaken en Administratieve aangelegenheden van de Senaat een nieuwe evaluatie van het regeringsbeleid voorop, waarbij volgende hoofdthema's werden aangekaart: de keuze tussen selectieve of onvoorwaardelijke immigratie, de asielprocedure en haar gevolgen en het visumbeleid.

In het kader van het asielluik ervan werd de Commissaris-generaal Pascal SMET op 9 januari 2001, kort na zijn benoeming, in een openbare zitting gehoord door voornoemde senaatscommissie. De hoorzitting handelde over de asielcrisis en de wijze waarop de commissaris-generaal de dienst zou leiden, waarbij hij o.m. de nadruk legde op het belang van het nemen van snelle en kwaliteitsvolle beslissingen bij de reorganisatie van zijn dienst. Ook de strijd tegen het zwartwerk en een daadwerkelijke integratiepolitiek, alsook partnerschapsovereenkomsten met de oorspronglanden vond hij belangrijke componenten. Ten slotte stelde de Commissaris-generaal dat alhoewel asiel en immigratie twee verschillende aspecten zijn, er een duidelijke, zij het onrechtstreekse band bestaat tussen beide.

<sup>16</sup> Hoofdstuk II bis *Begunstigden van tijdelijke bescherming, op basis van de richtlijn 2001/55/EG van de Raad van de Europese Unie van 20 juli 2001 betreffende minimumnormen voor het verlenen van tijdelijke bescherming in geval van massale toestroom van ontheemden en maatregelen ter bevordering van een evenwicht tussen de inspanning van de lidstaten voor de opvang en het dragen van de consequenties van de opvang van deze personen.*

<sup>17</sup> B.S. van 31/07/02

<sup>18</sup> Parl. St., Senaat, nr. 2-565/1. Dit verslag werd opgesteld door de senatoren Cornil, Nagy en Wille.

Wat het asielbeleid betreft, heeft de voornoemde senaatscommissie ten slotte een aantal aanbevelingen in haar verslag voorgesteld, zowel op EU-vlak (het instellen van een gemeenschappelijk Europees asielstelsel met een eenvoudige en snelle procedure, een doeltreffende Dublin-toepassing, het tijdelijke beschermingsstatuut, de heropnemingsakkoorden met o.m. transitlanden, burdersharing inzake controle aan de buitengrenzen, het instellen van een Europees beleid inzake de terugkeer naar de herkomstlanden), als op federaal vlak (het voorleggen van een wetsontwerp over de nieuwe asielprocedure, het wegwerken van de achterstand, speciale aandacht voor niet-begeleide minderjarigen en alleenstaande vrouwen, de voogdijregeling, opvang en tijdelijke bescherming).

Het Federale Adviescomité (Kamer en Senaat) voor Europese Aangelegenheden heeft in april 2001 een studiedag georganiseerd over de *ruimte van vrijheid, veiligheid en rechtvaardigheid*, waarop zowel de politieke als de academische en wetenschappelijke wereld aanwezig was en waarin o.m. het Europese asiel- en immigratiebeleid kritisch onder de loep werden genomen.<sup>19</sup> Eind april 2001 heeft Antonio Vitorino, de Europese commissaris bevoegd voor Justitie en Binnenlandse Zaken, voor dit adviescomité een uiteenzetting gegeven over het Europese asiel- en immigratiebeleid.<sup>20</sup>

Nog andere parlementaire initiatieven inzake asiel werden in de periode 2001-2002 genomen.

Zo werden in de Kamer een aantal wetsvoorstellen ingediend ter aanpassing van sommige bepalingen van de Vreemdelingenwet. Het betrof o.m. het meedelen van de verplichte plaats van inschrijving (art. 54 Vreemdelingenwet), de afschaffing van de beroepsmogelijkheid bij de Raad van State tegen beslissingen van de Vaste Beroepscommissie voor Vluchtelingen (art 57/23 Vreemdelingenwet), het beperken van de opsluiting van kandidaat-vluchtelingen en meer bepaald minderjarige asielzoekers (art.74 Vreemdelingenwet), alsook de vereenvoudiging van de asielprocedure in het algemeen en het instellen van een status van tijdelijke bescherming.

Ook een voorstel van resolutie betreffende het vleugellamme asielbeleid, de ondoelmatigheid van de nieuwe door de regering voorgestelde vluchtelingenpolitiek en de het instellen van een efficiënt en doelmatig asielbeleid werd in de Kamer ingediend.

Ten slotte werden zowel in 2001 als in 2002 een aantal parlementaire vragen (Kamer en Senaat) over het asielbeleid ingediend, die o.m. betrekking hadden op: de toestroom van asielzoekers in 2000, de aangekondigde hervorming van de asielprocedure, het asiel- en vreemdelingenbeleid in het algemeen, het begin 2001 ingevoerde LIFO-systeem inzake de nieuwe asielaanvragen, de opvangcentra, de minderjarige asielzoekers, de verschillende verklaringen van de Commissaris-generaal inzake het asielbeleid, de verwijderingsprocedure van de uitgeprocedeerde asielzoekers (uitwijzingsbeleid), de aanwezigheid van kinderen in gesloten centra, het verlengen van de beroepstermijn van afgewezen asielzoekers voor de Raad van State en de beroepen ingediend bij de Raad van State, de uitwijzing van niet-begeleide minderjarigen, de gezinshereniging, de achterstand bij de verwerking van de asielaanvragen, de terugnameakkoorden voor de afgewezen asielzoekers, het verdwijnen van asielzoekers uit opvangcentra, de gevolgen van het Conka-arrest dat door het Europees Hof van de Rechten van de Mens werd gewezen, en de tolken die optreden in vreemdelingenzaken.

<sup>19</sup> Doc. 50 1343/001 (Kamer)-2-840/1 (Senaat) van 9 juli 2001. Het verslag werd opgesteld door de heren Mahoux en De Croo.

<sup>20</sup> Doc. 50 1283/001 (Kamer)-2-773/01 (Senaat).

## 2. Task Force Asiel en Immigratie

De Task Force Asiel die in 2000 werd geleid vanuit het kabinet van de Minister van Binnenlandse Zaken<sup>21</sup> kwam in 2001 onder de rechtstreeks leiding van de Eerste Minister of zijn vertegenwoordiger. De Ministers van Maatschappelijke Integratie, Buitenlandse Zaken, Justitie en uiteraard van Binnenlandse Zaken of hun vertegenwoordigers namen aan de vergaderingen deel, samen met de directeur-generaal van de Dienst Vreemdelingenzaken, de Commissaris-generaal en vertegenwoordigers van de federale politie. Tot de zomer 2001 kwam deze Task Force op ministerieel niveau bijeen.

Vaste agendapunten waren: de evolutie van het aantal asielaanvragen, de behandeling ervan, de verwijdering van uitgeprocedeerden, de evolutie van de opvang en het vaststellen van knelpunten. De coördinatie tussen Buitenlandse Zaken en Binnenlandse Zaken werd verbeterd.

Op geen enkel ogenblik kwam het onafhankelijke statuut van de Commissaris-generaal hierbij in het gedrang.

## 3. Ngo's

Onmiddellijk bij zijn aantreden als Commissaris-generaal heeft Pascal SMET de ngo's uitgenodigd op het Commissariaat-generaal, waarbij hij zijn intenties meedeelde en uiting gaf aan zijn wens om te komen tot een constructieve dialoog met de vluchtelingen-ngo's.

Een opvolgingsvergadering werd georganiseerd in de lente van 2001, waarbij werd afgesproken dat de ngo's hun opmerkingen aan de Commissaris-generaal zouden formuleren. Deze opmerkingen zouden tijdens een nieuwe vergadering worden besproken.

Tussentijds hadden de NGO's een rapport over de werking van de asielinstanties opgemaakt. Het rapport werd besproken en er werden afspraken gemaakt met het oog op het starten van een constructieve dialoog.

In het raam hiervan werd de Commissaris-generaal in het najaar van 2001 door OCIV uitgenodigd om deel te nemen aan een bijeenkomst, waar het beleid van het Commissariaat-generaal openlijk werd besproken.

Ook in 2002 vonden er regelmatige overlegbijeenkomsten plaats met de NGO-gemeenschap.

Daarnaast neemt het Commissariaat-generaal deel aan de maandelijkse contactvergaderingen die worden georganiseerd door het Belgisch Comité voor de Hulp aan Vluchtelingen.

<sup>21</sup> Door Pascal SMET, die dan adjunct-kabinetschef was van de Minister.

## 4. Onthaalcentra

Begin januari 2001 werden met de onthaalcentra afspraken gemaakt inzake het verloop van de asielprocedure voor asielzoekers die in open centra verbleven.

Er werd afgesproken dat:

- de centrumdirecteurs zouden optreden als dragers van het Commissariaat-generaal voor wat betreft de kennisgeving van oproepingen;
- asielzoekers uit centra die verder van Brussel zijn gelegen, enkel in de namiddag zouden worden opgeroepen;
- er modellen van adreswijzigingen en dringende beroepen zouden worden bezorgd;
- er informatie in de centra zou worden uitgehangen.

Deze afspraken worden om de zes maanden geëvalueerd.

Bovendien kwamen bijna alle openbare centra in 2001 en 2002 op werkbezoek naar het Commissariaat-generaal om zo de werking beter te leren kennen en vooral de gezichten van hun correspondenten te ontdekken.

Midden 2001 bezorgde het Rode Kruis een overzicht van de dossiers die volgens zijn medewerkers problemen zouden hebben opgeleverd bij de behandeling.

Uit een grondige, individuele, controle bleek dat de opmerkingen, op twee na, geen invloed hadden op de kwalitatieve dossierbehandeling en konden worden verklaard.

Zo werden opmerkingen geformuleerd inzake de gehoortaal van Tsjetsjeense asielzoekers, het niet horen van bepaalde asielzoekers, het verloop van het gehoor en het gebruik van bepaalde tegenstrijdigheden.

Begin 2002 werd door het Commissariaat-generaal een video gemaakt voor asielzoekers waarin op een overzichtelijke wijze de asielprocedure wordt uitgelegd en waarbij vooral de procedure voor het Commissariaat-generaal wordt toegelicht. Deze video werd gratis verspreid naar alle open centra en kan tegen productieprijzen verkregen worden bij het Commissariaat-generaal. Hij is nagesynchroniseerd in de tien meest voorkomende talen en is vergezeld van een brochure.

## 5. Balies

Er werd eveneens een gestructureerd overleg opgestart tussen de vertegenwoordigers van de balie en het Commissariaat-generaal.

Er werd diverse malen bijeengekomen.

## 6. UNHCR

In 2001 en 2002 vonden er diverse formele en informele ontmoetingen plaats tussen de Commissaris-generaal en de Regionale Vertegenwoordiger van de Hoge Commissaris voor de Vluchtelingen en zijn medewerkers.

De samenwerking en de verstandhouding zijn uitstekend.

Het UNHCR wordt volledig betrokken bij de opleiding van de dossierbehandelaars, krijgt statistische informatie en kan alle dossiers consulteren. Er wordt ook regelmatig een beroep gedaan op de landenkennis van het UNHCR.

Telkens het UNHCR tussenbeide komt in een dossier, wat veeleer uitzonderlijk is, wordt uiteraard met dit advies rekening gehouden, of desgevallend uitdrukkelijk gemotiveerd waarom er geen gevolg wordt gegeven aan dit advies. In de gevallen dat de beslissing reeds is genomen, wordt het dossier herbekeken en desgewenst heropend.

Er is momenteel geen statistische informatie beschikbaar over het aantal tussenkomsten.

De Commissaris-generaal vertegenwoordigde België in het kader het globale overleg georganiseerd door het UNHCR naar aanleiding van de vijftigste verjaardag van de Vluchtelingenconventie. Hij vertegenwoordigde samen met de Minister van Binnenlandse Zaken België op de Ministeriële Conferentie van Verdragssluitende Staten in Genève in december 2001.

De Commissaris-generaal vormt samen met de ambassadeur voor migratie en de permanente vertegenwoordiger van België in Genève de Belgische delegatie tijdens de jaarlijkse bijeenkomsten van het Uitvoerend Comité van het UNHCR (excom) In 2002 werd de zogenaamde Agenda for Protection aangenomen. De agenda for protection vormt een belangrijk werkinstrument voor de komende jaren. In de marge van de EXCOM-vergadering vond er een ontmoeting plaats tussen de Hoge Commissaris Lubbers en de Commissaris-generaal.

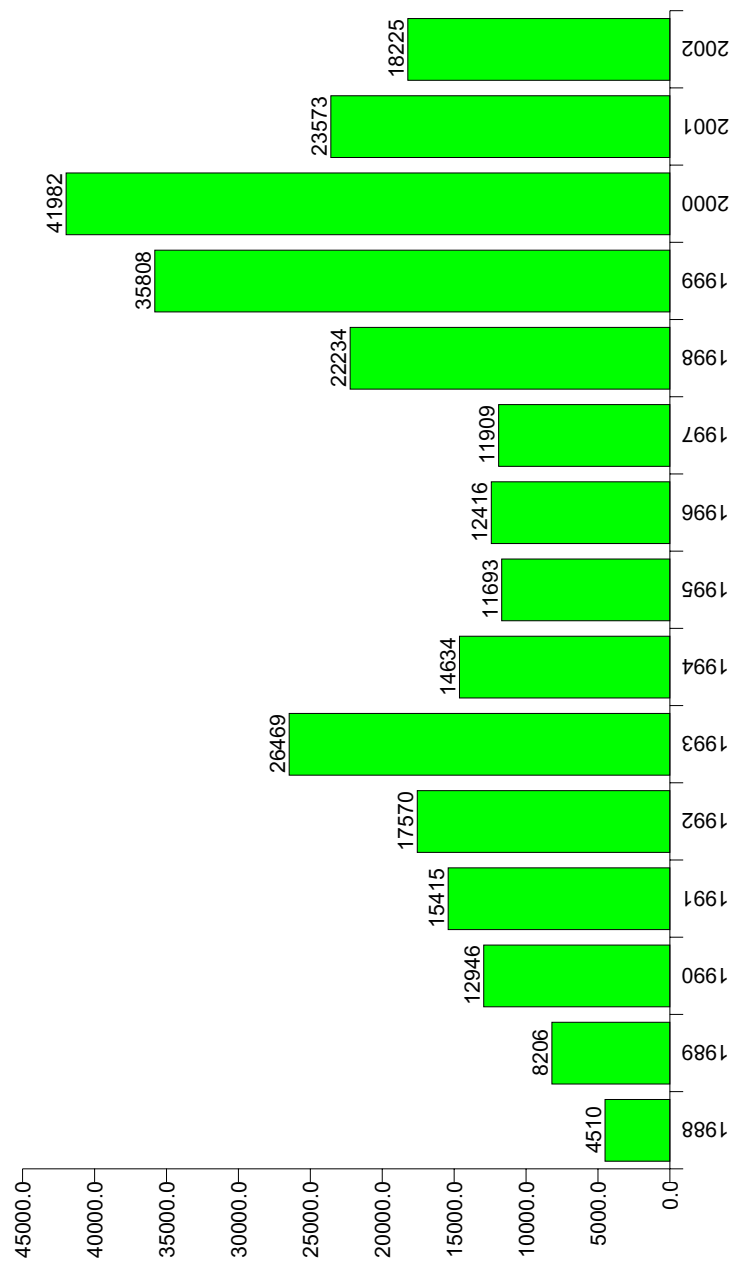
Als IGC-voorzitter is de Commissaris-generaal nauw betrokken bij de bespreking van de Conventie Plus-ideeën van de Hoge Commissaris.

**DEEL 2****Statistieken**

Asielaanvragen vanaf 1998 per jaar.....	57
Asielaanvragen per continent.....	58
Afrika.....	59
Amerika.....	61
Staatloos.....	62
Azië.....	63
Europa.....	65
Meervoudige asielaanvragen.....	67
Grens-binnenland.....	68
Percentage beroepen bij CGVS tegen onontvankelijkheid DVZ	
Ontvankelijkheidspercentage bij DVZ.....	69
Ontvankelijkheidspercentage naar aanvraagjaar CG.....	70
Overzicht beslissingen per jaar.....	71
Overzicht asielaanvragen/eindbeslissingen per jaar	
Overzicht eindbeslissingen per jaar.....	72
Erkenningen per aanvraagjaar.....	73
Achterstand per jaar (CGVS).....	75
Evolutie netto achterstand per jaar .....	76
Evolutie achterstand VBV.....	77
Doorlooptijd alle jaren per instantie	
Dublin.....	78
Man-vrouw.....	79

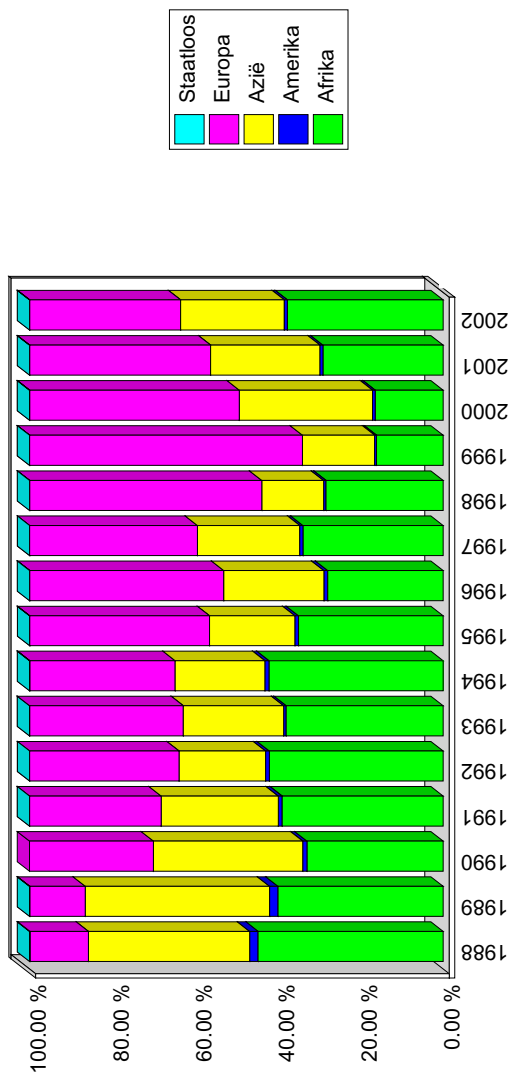


Asielaanvragen per jaar



Evolutie asielaanvragen per jaar en per continent

	1988	1989	1990	1991	1992	1993	1994	1995	1996	1997	1998	1999	2000	2001	2002	Sum:
Afrika	2,017	3,274	4,263	5,996	7,379	10,026	6,158	4,086	3,464	4,033	6,289	5,766	6,891	6,841	6,847	83,330
Amerika	93	167	132	149	158	160	147	107	113	95	137	157	270	171	142	2,198
Azië	1,758	3,658	4,672	4,367	3,685	6,417	3,176	2,409	3,008	2,946	3,314	6,243	13,495	6,232	4,562	69,942
Europa	637	1,102	3,876	4,898	6,340	9,817	5,140	5,083	5,819	4,828	12,470	23,601	21,262	10,304	6,636	121,813
Staatloos	5	4		4	2	3	7	5	4	2	10	8	11	7	7	79
Sum:	4,510	8,205	12,943	15,414	17,564	26,423	14,628	11,690	12,408	11,904	22,220	35,775	41,929	23,555	18,194	277,362



Afr ka

	1988	1989	1990	1991	1992	1993	1994	1995	1996	1997	1998	1999	2000	2001	2002	TOT
Congo DR	460	853	1,127	2,043	3,790	4,119	2,021	1,019	847	1,251	1,762	1,466	1,396	1,295	1,748	25,197
Ghana	1,145	1,532	1,542	1,462	966	1,006	290	120	67	61	41	22	13	4	17	8,288
Rwanda	7	12	24	46	71	65	674	309	407	576	1,070	1,035	887	575	458	6,216
A ger je	15	18	29	63	58	233	406	337	225	289	350	349	800	1,684	925	5,781
N ger a	107	214	541	766	527	874	415	251	198	131	169	104	97	87	108	4,589
Ango a	43	263	292	362	297	671	348	191	114	112	245	252	197	277	399	4,063
Gunee	5	12	30	89	194	500	167	154	251	179	341	336	484	479	505	3,726
Togo	21	29	59	203	451	629	371	122	53	86	134	109	184	148	362	2,961
Serra Leone	5	4	8	24	67	175	72	174	76	272	258	443	601	607	164	2,950
Burund	16	5	3	11	17	77	195	219	294	239	308	293	317	240	225	2,459
L ber a	8	21	200	216	229	465	179	188	352	133	47	43	61	67	88	2,297
Kameroen	5	7	7	20	41	103	101	94	59	103	165	269	416	318	424	2,132
Soma é	23	24	22	77	110	169	101	107	77	126	510	232	247	168	119	2,112
Soedan	1	3	13	13	13	41	125	245	102	95	233	173	183	123	348	1,711
Maur tan è	1	9	6	11	15	81	89	121	117	79	147	126	195	50	222	1,269
Senega	9	36	34	52	74	241	165	122	32	35	28	35	18	13	15	909
Ivoorkust	5	18	46	42	81	109	69	55	38	16	38	48	96	61	171	893
Marokko	12	50	119	282	106	79	38	27	29	21	15	20	26	29	24	877
N ger	7	17	7	9	80	70	26	16	7	15	22	49	148	267	121	861
Eth op è	21	47	56	68	27	28	27	42	35	24	55	70	73	44	59	676
Congo (Brazzav e)	1	9	9	15	24	46	60	36	19	67	62	81	53	41	59	582
Djibout		1				1		2	2	3	91	75	211	95	82	563
Burk na Faso	10	12	12	27	53	38	22	12	5	9	12	13	27	18	18	288
Egypte	8	6	3	1	9	34	43	30	14	22	16	10	13	7	7	223
Gamb a	13	20	8	13	8	21	44	35	7	8	9	7	9	11	9	222

Zu d-Afr ka	14	12	7	7	9	54	34	1	2	6		5	1	5	157	
Ben n	8	5	4	4	8	25	14	9	2	6	7	9	13	16	25	
Kenya	2		3	1	3	1	5	2	1	23	74	8	8	9	12	
Tsjaad	7	11	4	1	7	5	7	2	1	6	7	5	15	27	44	
Uganda	3	3	8	10	7	12	11	3	6	9	8	6	13	15	8	
Ma	1		12	19	10	11	10	16	7	5	2	6	7	4	4	
L b è	5	7	5	1	2	7	4	5	4	10	10	4	12	18	19	
Tunes è	3	1	8	9	4	12	5	7	4	6	9	8	19	3	8	
Gu nee-B ssau	1	6	3	1	1		2		2	1	17	18	3	11	6	
Centraa -Afr kaanse Rep.		1	3	6	1	3	2	2	3	1	6	6	10	14	12	
Er trea						1		2		4	1	14	31	8	6	
Gabon	1		2	6	6	7	5	2			5	2	6	1	6	
Tanzan a				7		2	2	2	1	2	4	4	1	1	1	
Nam b è	18	1			1							1		1	22	
Madagascar	2				2				1	1	2				9	
Z mbabwe		2	2			1	2	2						1	3	
Ma aw					2	1			1		3	4	1		12	
Zamb a	1		1	2		1	4	1				1		1	12	
Mozamb que	1	1	1	1	1	1	1		1			1			9	
Seyche en	1			2	4	2									9	
Equator aa -Gu nea						2				2	1	1		1	8	
Kaapverd è			2	1	1	1	1	1				1			7	
Comoren					1	2	1					1		1	6	
Lesotho	1	2	1			1					1				6	
Maurt us				3		1			1		1				6	
Botswana					1						3				4	
Swaz and								1				1			2	
TOT	2,017	3,274	4,263	5,996	7,379	10,026	6,158	4,086	3,464	4,033	6,289	5,766	6,891	6,841	6,847	83,330

Ameri ka

	1988	1989	1990	1991	1992	1993	1994	1995	1996	1997	1998	1999	2000	2001	2002	TOT
Co omb a	6	21	30	45	49	35	42	34	54	32	61	87	135	109	84	824
Ch	67	103	48	44	32	28	23	3	1	2	4	3	13	1	1	373
Peru	2	12	22	20	48	60	32	31	31	18	12	9	12	6	5	320
Ecuador	1	5	1	3	2	3	2	4	4	17	34	35	99	32	29	271
Cuba	2	5	5	5	8	8	23	24	11	16	10	13	2	7	8	147
Hait	5	8	5	1	7	11	13	2	2	2	4	1	1	3	2	67
Bo va	3	4	7	4	2	5	2	2	1		2	4	1	2	2	41
Guatemala				5	1	2	1	3	3	1		1	4	5	2	28
Braz è	1		1	2		2	2	1	2	1	6	1		2	4	25
E Sa vador		3	2	3	1	1			2		2			1	2	17
Dom n kaanse Repub ek	2	1	5	5			1				1					15
Jama ca		1	1	2	2		2	1	1	1			1			12
Sur name			3	2	1	1	3						1			11
N caragua	3	1		1	1	1										7
Canada			1	2		1				2						6
Veren gde Staten						1				1		1		1	2	6
Panama	1	1	1	3						1						6
Guyana				1	1			1		1						4
Mex co								1		1	1				1	4
Argent n è		1		1								1				3
Bahama's					2	1										3
Paraguay		1			1								1			3
Tr n dad en Tobago							1		1					1		3
Tonga														1		1
Venezue a												1				1
TOT	93	167	132	149	158	160	147	107	113	95	137	157	270	171	142	2.198

Staatlozen

Staatlozen	1988	1989	1991	1992	1993	1994	1995	1996	1997	1998	1999	2000	2001	2002	TOT
	5	4	4	2	3	7	5	4	2	10	8	11	7	7	79
TOT	5	4	4	2	3	7	5	4	2	10	8	11	7	7	79

Azë

	1988	1989	1990	1991	1992	1993	1994	1995	1996	1997	1998	1999	2000	2001	2002	TOT
Turkije	348	1,047	1,674	1,086	852	869	606	594	724	456	414	526	834	881	944	11,855
India	482	568	1,032	1,274	1,031	2,905	841	137	186	265	201	340	434	446	204	10,346
Pakistan	269	559	828	906	687	1,224	609	367	303	468	441	573	643	232	172	8,281
Iran	205	203	192	170	121	118	118	104	114	97	105	171	3,182	1,132	716	6,748
Armenië			2	7	20	112	151	472	863	592	679	1,436	1,313	516	291	6,454
Kazachstan						4		18	40	118	73	604	1,903	164	81	3,005
Irak	14	20	46	64	107	103	98	111	229	235	234	296	554	345	454	2,910
Afghanistan	16	38	24	37	21	75	63	81	101	117	202	402	850	493	320	2,840
Bangladesh	82	167	192	287	277	381	268	190	41	50	61	154	287	69	44	2,550
Oezbekistan				1	2	1	10	1	3	1	60	515	895	258	80	1,827
Sri Lanka	36	25	82	30	147	180	40	17	99	143	265	141	250	182	100	1,737
Libanon	60	177	281	130	111	88	69	35	32	46	70	82	213	142	127	1,663
Nepal				33	31	67	74	20	12	11	52	149	367	540	208	1,564
Syrië	38	72	77	71	51	71	44	48	81	82	74	121	285	219	192	1,526
China	2	589	75	52	41	21	22	20	19	25	23	45	80	83	202	1,299
Azerbeidzjan					1	11	6	21	32	28	95	369	436	149	94	1,242
Mongoë				2			2	11	8	6	12	82	589	114	106	932
Vietnam	158	145	110	115	103	75	35	28	10	30	18	7	16	17	14	881
Israël	7	15	8	18	8	37	29	21	19	40	50	47	59	65	71	494
Bhutan					2	2	27	59	45	82	92	74	48	10	19	460
Palestina			1		2	2	6	6	10	21	19	42	103	104	71	387
Jordanië	7	12	28	35	28	23	22	14	14	9	8	5	19	12	6	242
Tadzjikistan					1		13	6	8	6	15	26	80	29	13	197
Myanmar		1		1	6	14	3	12	2	8	26	9	33	10	5	130
Cambodja	28	5	4	18	6	8	7	2	5	3	4	1		5	1	97
Laos	5	6	8	20	16	13	2	1	4	1	1	13	3	1	1	94
Filipijnen		5	6	9	5	4	2	5		1	1			1		40
Jemen						1	1	2	1	1	5	1	7	2	13	33





## Europa

	1988	1989	1990	1991	1992	1993	1994	1995	1996	1997	1998	1999	2000	2001	2002	TOT
Roemenië	69	235	1,757	2,388	3,370	5,071	1,244	926	758	648	1,562	1,722	931	668	610	21,959
Kosovo	32	82	139	284	515	533	845	1,007	1,330	854	4,459	7,988	1,939	504	210	20,721
Joegoslavië	23	97	137	245	26	31	56	55	74	56	1,227	4,661	2,220	1,166	1,184	11,258
Rusland	4	11	80	140	159	288	197	234	281	209	233	1,293	3,483	2,343	1,132	10,087
Bulgarije	5	24	319	410	505	1,367	608	362	606	243	475	878	1,652	480	340	8,274
Albanë	5	15	49	207	83	174	181	228	393	989	1,142	1,027	2,573	704	500	8,270
Slovenië		1				11	41	18	227	265	967	1,167	1,374	863	616	5,550
Macedonië	177	206	158	356	580	827	721	385	169	83	259	312	255	633	328	5,449
Bosnië-Herzegovina	7	5	5	41	461	322	267	808	825	369	220	225	755	544	218	5,072
Oekraïne			1	11	25	149	136	108	140	125	263	1,309	1,516	553	192	4,528
Georgië		1			16	76	193	260	252	216	505	868	1,212	443	299	4,341
Polen	171	256	1,088	468	195	376	75	33	24	26	14	15	165	96	68	3,070
Servië	55	36	22	111	146	292	303	300	331	165	265	272	510	165	64	3,037
Tsjechië	16	41	27	13	15	41	28	37	84	91	278	267	481	357	355	2,131
Moedavië					4	26	26	49	87	82	199	590	622	172	136	1,993
Wit-Rusland			1		32	32	23	25	53	104	145	392	681	311	191	1,990
Kroatië							1		1			404	574	132	63	1,175
Montenegro	3	3	5	25	39	21	35	100	67	225	156	69	102	32	12	894
Kroatië	11	7	12	116	95	98	81	81	39	34	42	37	28	16	12	709
Hongarije	45	69	54	42	31	23	10	10	9	7	6	9	3	39	39	396
Litouwen					2	7	4	6	17	8	10	35	95	38	18	243
Lettland					3	10	14	14	20	9	14	29	49	11	9	182
Slovenië	6	2	3	2	4	14	21	8	11	5	11	7	1	8	1	104
Vojvodina	1	4	3	16	23	13	7	11	9	4	2	4	2			99
Estonië				3	4	5	7	3	3	2	9	6	18	12	3	75
Servië en Montenegro					2						3	10	13	5	5	38
ex-USSR						2	6	3	3	3	2		1			20
ex-Joegoslavië	2		4		2	1	4	5		1	1		2		15	37



## Evolutie meervoudige asielaanvragen top 20 nationaliteiten 2001-02

	2001	2002	Sum:
Slovakije	181	161	342
Fed. Rep. Joegoslavië	89	126	215
Kosovo	134	48	182
Iran	71	91	162
Congo (D.R.)+	83	68	151
Rusland+	38	83	121
Roemenië	67	22	89
Tsjechië	37	50	87
Turkije	39	42	81
Algerije	21	54	75
Bosnië-Herzegowina	43	32	75
Macedonië	48	25	73
Bulgarije	27	34	61
Albanië	23	27	50
Armenië	29	19	48
Kazachstan	19	27	46
Ruanda	24	21	45
Servië	26	15	41
Oekraïne	23	12	35
Georgië	11	23	34
Globaal top 20	1,033	980	2,013

## Evolutie meervoudige asielaanvragen

Aanvraagjaar	aantal meervoudige	tot aanvragen	%
1988	4	4,510	0.1 %
1989	20	8,205	0.2 %
1990	48	12,943	0.4 %
1991	81	15,414	0.5 %
1992	111	17,564	0.6 %
1993	218	26,423	0.8 %
1994	462	14,628	3.2 %
1995	551	11,690	4.7 %
1996	796	12,408	6.4 %
1997	1,165	11,904	9.8 %
1998	2,450	22,220	11.0 %
1999	2,328	35,774	6.5 %
2000	1,527	41,929	3.6 %
2001	1,238	23,555	5.3 %
2002	1,286	18,194	7.1 %
Globaal	12,285	277,361	4.4 %

Evolutie asielaanvragen: grens-binnenland (percentages)

	Binnenland	Grens
1988	86.94 %	13.06 %
1989	87.07 %	12.93 %
1990	93.88 %	6.12 %
1991	98.38 %	1.62 %
1992	98.47 %	1.53 %
1993	95.39 %	4.61 %
1994	92.29 %	7.71 %
1995	92.41 %	7.59 %
1996	91.84 %	8.16 %
1997	90.80 %	9.20 %
1998	94.48 %	5.52 %
1999	95.95 %	4.05 %
2000	96.47 %	3.53 %
2001	93.80 %	6.20 %
2002	96.88 %	3.12 %

Plaats	Percentage
Binnenland	94.78 %
Grens	5.22 %

Evolutie asielaanvragen: grens-binnenland

	Binnenland	Grens
1988	3,921	589
1989	7,145	1,061
1990	12,154	792
1991	15,166	249
1992	17,301	269
1993	25,249	1,220
1994	13,505	1,129
1995	10,805	888
1996	11,403	1,013
1997	10,813	1,096
1998	21,006	1,228
1999	34,356	1,452
2000	40,503	1,481
2001	22,112	1,461
2002	17,593	566

Ontvankelijkheidspercentage DVZ

	Onontvankelijk	Ontvankelijk
1988	43.59 %	56.41 %
1989	34.96 %	65.04 %
1990	61.49 %	38.51 %
1991	58.51 %	41.49 %
1992	86.07 %	13.93 %
1993	92.98 %	7.02 %
1994	91.16 %	8.84 %
1995	91.51 %	8.49 %
1996	89.28 %	10.72 %
1997	85.66 %	14.34 %
1998	86.33 %	13.67 %
1999	88.98 %	11.02 %
2000	92.82 %	7.18 %
2001	92.53 %	7.47 %
2002	92.53 %	7.47 %

% beroepen bij CGVS tegen onontvankelijkheidsbeslissingen DVZ

	Beroep%
1988	59.41 %
1989	48.21 %
1990	55.59 %
1991	70.43 %
1992	80.20 %
1993	76.24 %
1994	87.59 %
1995	91.61 %
1996	93.41 %
1997	72.40 %
1998	69.88 %
1999	66.93 %
2000	80.39 %
2001	88.29 %
2002	88.67 %
Gemiddeld	75.28 %

Ontvankelijkheidspercentage CGVS naar aanvraagjaar

	1988	1989	1990	1991	1992	1993	1994	1995	1996	1997	1998	1999	2000	2001	2002
Laattijdig beroep										0.03 %	0.07 %	0.36 %	1.31 %	0.55 %	0.44 %
onontvankelijk	69.46 %	69.34 %	72.99 %	78.47 %	78.94 %	82.33 %	71.05 %	69.12 %	76.03 %	63.87 %	64.61 %	61.51 %	59.65 %	63.68 %	64.05 %
ontvankelijk	30.54 %	30.66 %	26.98 %	21.52 %	21.01 %	17.63 %	28.87 %	30.82 %	23.75 %	35.87 %	30.44 %	22.58 %	15.99 %	27.07 %	28.05 %
Technische weigering			0.03 %	0.02 %	0.05 %	0.04 %	0.07 %	0.06 %	0.22 %	0.23 %	4.89 %	15.55 %	23.05 %	8.69 %	7.46 %

\*Technische weigering pas vanaf 1999 als dusdanig geëncodeerd.

Overzicht beslissingen CGVS per jaar

	1988	1989	1990	1991	1992	1993	1994	1995	1996	1997	1998	1999	2000	2001	2002	TOT
Ontvankelijkheidsbeslissing						644	2,927	3,779	2,438	2,579	2,831	3,035	3,673	5,592	5,189	32,687
Beslissing dat verder onderzoek noodzakelijk is															268	268
Bevestigende beslissing van weigering van toegang						4,330	10,791	7,269	8,505	5,868	4,197	8,112	9,606	16,535	13,502	88,715
Bevestigende beslissing van weigering van verblijf						1,499	597	267	138	39	22	12	3	1		5,957
Gunstig advies	155	265	594	764	1,601						1	1		415	90	507
Laattijdig beroep														17	7	20,455
Ongunstig advies	320	612	1,039	1,927	6,409	6,746	1,717	792	639	153	45	22	10		4	4
Technische weigering (weigering van toegang)																
Technische weigering (weigering van verblijf)												202	2,617	3,668	4,267	10,754
Totaal	475	877	1,633	2,691	8,010	13,219	16,032	12,107	11,720	8,639	7,096	11,384	15,915	26,228	23,327	159,353

	1988	1989	1990	1991	1992	1993	1994	1995	1996	1997	1998	1999	2000	2001	2002	TOT					
Gegrondeidsbeslissing																					
Erkenning						308	505	499	595	756	1,027	1,490	1,293	1,559	1,707	1,446	1,238	1,198	896	1,166	15,683
Intrekking van statuut								3		2	5	5	6	23	51	38	23	15	20	20	201
Technische weigering (Inlichtingen)						33	101	43	280	88	162	169	162	571	505	46	75	409	65	302	3,011
Technische weigering (Operoep)						79	143	260	298	592	748	793	437	585	492	303	253	295	468	712	6,458
Technische weigering (Woonplaatskeuze)						97	98	133	380	106	18	3		4					3		842
Weigering van erkenning van de hoedanigheid van vluchteling						187	301	513	727	1,212	1,591	2,294	2,148	2,908	3,062	1,918	1,498	2,558	1,357	3,426	25,700
Totaal						704	1,148	1,451	2,280	2,756	3,551	4,754	4,046	5,650	5,817	3,751	3,087	4,475	2,796	5,630	51,896

	1988	1989	1990	1991	1992	1993	1994	1995	1996	1997	1998	1999	2000	2001	2002	Totaal
Afstand	25	122	152	282	514	479	393	289	404	277	358	283	708	1,613	1,344	7,243

## Overzicht eindbeslissingen CGVS per beslissingsjaar

Jaar	Ontvank	Gegronnd	Afstand	Totaal
1988	320	704	10	1,034
1989	612	1,148	70	1,830
1990	1,039	1,451	57	2,547
1991	1,927	2,280	139	4,346
1992	6,409	2,756	296	9,461
1993	11,076	3,551	262	14,889
1994	12,508	4,754	217	17,479
1995	8,061	4,046	200	12,307
1996	9,144	5,650	263	15,057
1997	6,021	5,817	171	12,009
1998	4,243	3,751	280	8,274
1999	8,337	3,087	238	11,662
2000	12,233	4,475	592	17,300
2001	20,635	2,796	1,364	24,795
2002	18,134	5,630	1,083	24,847
<b>Sum:</b>	<b>120,699</b>	<b>51,896</b>	<b>5,242</b>	<b>177,837</b>

## Overzicht asielaanvragen - eindbeslissingen CGVS per jaar

Jaar	Aanvragen	Totaal	Saldo
1988	4,510	1,034	-3,476
1989	8,206	1,830	-6,376
1990	12,946	2,547	-10,399
1991	15,415	4,346	-11,069
1992	17,570	9,461	-8,109
1993	26,469	14,889	-11,580
1994	14,634	17,479	2,845
1995	11,693	12,307	614
1996	12,416	15,057	2,641
1997	11,909	12,009	100
1998	22,234	8,274	-13,960
1999	35,808	11,662	-24,146
2000	41,982	17,300	-24,682
2001	23,573	24,795	1,222
2002	18,225	24,847	6,622

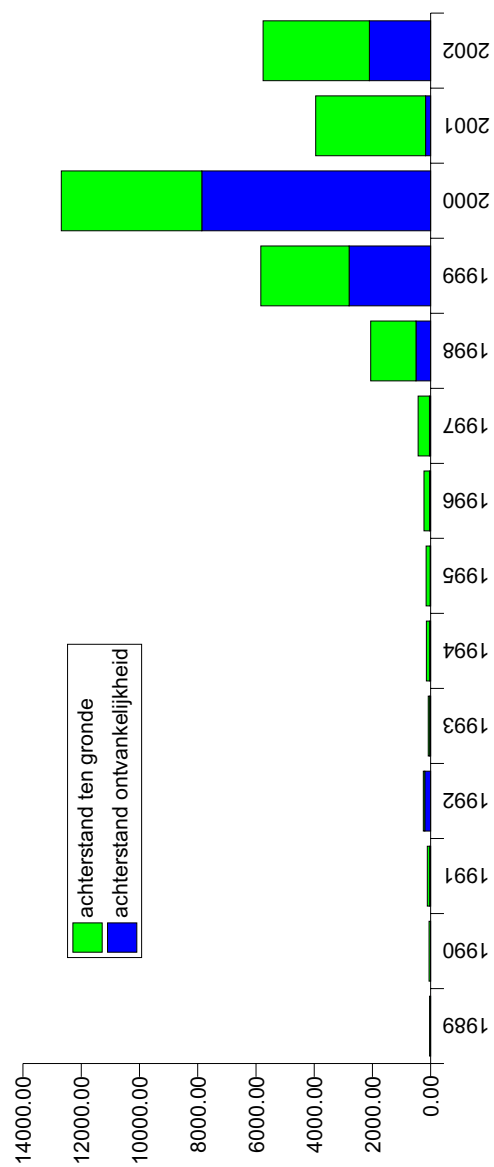






Achterstand CGVS per jaar

	Ontvankelijkheid	Ten gronde	Totale achterstand
1989		4	34
1990		8	51
1991		35	83
1992	205	49	254
1993	33	52	85
1994	34	115	149
1995	21	135	156
1996	37	192	229
1997	43	390	433
1998	505	1,554	2,059
1999	2,803	3,032	5,835
2000	7,859	4,828	12,687
2001	178	3,770	3,948
2002	2,105	3,651	5,756



## Evolutie netto achterstand per jaar

	in DB	out DB	Verschil ontvankelijkheid	In TG	out TG	Verschil ten gronde	Afstanden	TOTAL
1988	640	462	178	1,574	700	874	17	1,035
1989	651	750	-99	2,046	1,146	900	69	732
1990	1,570	1,338	232	3,786	1,449	2,337	114	2,455
1991	5,287	2,089	3,198	5,732	2,278	3,454	173	6,479
1992	11,042	7,953	3,089	2,088	2,754	-666	305	2,118
1993	19,376	13,145	6,231	2,411	3,548	-1,137	381	4,713
1994	12,206	15,977	-3,771	4,619	4,750	-131	366	-4,268
1995	10,145	12,074	-1,929	4,842	4,046	796	279	-1,412
1996	10,108	11,705	-1,597	3,741	5,649	-1,908	400	-3,905
1997	6,608	8,634	-2,026	4,028	5,813	-1,785	273	-4,084
1998	9,063	7,089	1,974	4,872	3,746	1,126	354	2,746
1999	14,063	11,366	2,697	5,496	3,086	2,410	283	4,824
2000	29,378	15,891	13,487	6,972	4,474	2,498	708	15,277
2001	28,731	26,205	2,526	8,360	2,792	5,568	1,613	6,481
2002	13,394	23,260	-9,866	6,503	5,623	880	1,230	-10,216

## Evolutie achterstand VBV

	Beroepen	Beslissingen	Achterstand
1988	172		172
1989	325	101	224
1990	467	184	283
1991	770	385	385
1992	1,158	1,637	-479
1993	1,492	1,376	116
1994	2,132	1,642	490
1995	2,002	1,525	477
1996	2,871	1,566	1,305
1997	3,092	3,572	-480
1998	1,854	3,008	-1,154
1999	1,463	1,867	-404
2000	2,601	2,224	377
2001	1,450	2,025	-575
2002	3,505	2,071	1,434
Sum:	25,354	23,183	2,171

	Beroepen	Beslissingen	Achterstand
Frans	17,327	15,620	1,707
Nederlands	8,027	7,563	464

Dublin-toepassing (bijlage 25+26quater) vanaf 1997

Jaar	Tot aanvragen	Dublin	%
1997	11,849	17	0.14 %
1998	22,461	72	0.32 %
1999	35,759	59	0.16 %
2000	41,910	57	0.14 %
2001	23,553	73	0.31 %
2002	17,840	625	3.50 %

Doorlooptijd per jaar van asielaanvraag

	DVZ	CGVS ontv.	CGVS ten gronde
1988	90	86	358
1989	265	148	630
1990	166	178	820
1991	135	296	910
1992	121	319	817
1993	91	255	721
1994	16	172	622
1995	9	170	586
1996	9	162	498
1997	63	128	540
1998	110	208	568
1999	173	223	475
2000	90	302	404
2001	14	69	267
2002	21	51	104
	92	184	555

Cijfers op 01/01/2003: aangezien het de cijfers betreft per jaar van aanvraag zullen die cijfers wijzigen wanneer de beslissing wordt genomen in nog hangende dossiers.

Evolutie asielaanvragen man - vrouw

	Man	Vrouw
1988	249	131
1989	1,033	507
1990	2,902	1,102
1991	7,397	2,601
1992	9,544	3,343
1993	18,019	4,878
1994	10,073	4,222
1995	7,696	3,851
1996	8,048	4,269
1997	7,948	3,883
1998	14,720	7,366
1999	23,258	12,415
2000	27,006	14,878
2001	15,276	8,239
2002	12,111	6,043

Man	165,280	68.01 %
Vrouw	77,728	31.99 %

Evolutie asielaanvragen man - vrouw (percentage)

	Man	Vrouw
1988	65.53 %	34.47 %
1989	67.08 %	32.92 %
1990	72.48 %	27.52 %
1991	73.98 %	26.02 %
1992	74.06 %	25.94 %
1993	78.70 %	21.30 %
1994	70.47 %	29.53 %
1995	66.65 %	33.35 %
1996	65.34 %	34.66 %
1997	67.18 %	32.82 %
1998	66.65 %	33.35 %
1999	65.20 %	34.80 %
2000	64.48 %	35.52 %
2001	64.96 %	35.04 %
2002	66.71 %	33.29 %



Bvd du Roi Albert II, 6 1000 Bruxelles - Tél.: 02/205 51 11 - Fax: 02/205 51 15

---

Koning Albert II laan, 6 1000 Brussel - Tel: 02/205 51 11 - Fax: 02/205 51 15